



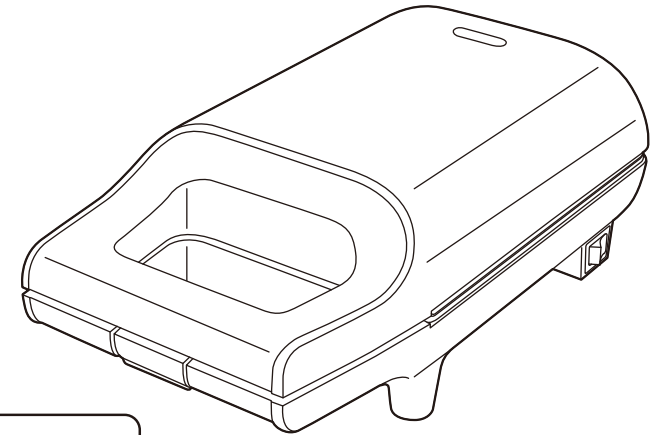
取扱説明書

保証書付

家庭用

- 業務用としてご使用にならないでください。
- 他の用途でご使用にならないでください。
思わぬ事故の原因になります。

ホットサンドメーカー YSB-S420



も く じ

安全上のご注意	1～3
各部の名称	4
使いかた	5～8
調理例	9
フッ素コーティングを保護するために	10
お手入れと保管	10～11
仕様	12
故障かな?と思ったら	12
アフターサービスについて	13
MEMO	14
保証書	裏表紙

この商品は、海外ではご使用になれません。
FOR USE IN JAPAN ONLY

- このたびは、弊社ホットサンドメーカーをお買い上げいただきまして誠にありがとうございました。
- ご使用前に、この取扱説明書を必ずよくお読みになり、正しく安全にお使いください。
- お読みになったあとは、大切に保管してください。

安全上のご注意

ご使用前に「安全上のご注意」をよくお読みのうえ、必ずお守りください。

※ここに示した項目は、製品を安全に正しくお使いいただき、お使いになる人や他の人々への危害や財産への損害を未然に防止するためのものです。また、危害や損害の大きさと切迫の程度を明示するために、誤った取り扱いをすると生じることが想定される内容を、「警告」「注意」の2つに区分しています。いずれも安全に関する重要な内容ですので、必ず守ってください。

警告 この表示を無視して誤った取り扱いをすると、死亡または重傷を負うことが想定される内容を示しています。

注意 この表示を無視して誤った取り扱いをすると、軽傷や物的損害の発生が想定される内容を示しています。

絵表示の例

⊘記号は禁止「してはいけないこと」を表示しています。図の中や近くに具体的な禁止内容（左図の場合は分解禁止）が描かれています。

ⓐ記号は強制「しなければいけないこと」を表示しています。図の中に具体的な指示内容（左図の場合は電源プラグをコンセントから抜いてください）が描かれています。

※お読みになったあとは、お使いになる方がいつでも見られる所に必ず保管してください。

警告

禁止 交流100V以外での使用、コンセントや配線器具の定格を超える使いかたはしない
●延長コードやタコ足配線などでコンセントや配線器具の定格を超えると発熱・火災の原因になります。

分解禁止 分解、修理、改造をしない
●やけど・感電・火災の原因になります。
※修理は、お買い上げの販売店にご相談ください。

指示に従う 電源プラグは、根元まで確実に差し込む
●発煙・感電・火災の原因になります。

禁止 電源コードや電源プラグが傷んだり、コンセントの差し込みがゆるいときは使用しない
●ショート・感電・火災の原因になります。

プラグを抜く 使用しないときは、電源プラグをコンセントから抜く
●やけど・感電・漏電火災の原因になります。

指示に従う 定期的に電源プラグのほこりをふき取る
●電源プラグにほこりがたまると湿気などで絶縁不良となり、ショート・火災の原因になります。
◎電源プラグのほこりは、乾いたふきんでふき取る。

指示に従う 異臭、異常、破損、故障があるときは直ちに使用を中止する
●やけど・感電・火災の原因になります。
※異常・故障例
13ページの「点検のお願い こんな症状はありませんか?」を参照し、異常がある場合は、直ちに使用を中止し電源プラグをコンセントから抜いてお買い上げの販売店に点検・修理をご相談ください。

プラグを抜く お手入れのときは、必ず電源プラグをコンセントから抜く
●やけど・感電の原因になります。

ぬれ手禁止 ぬれた手で電源プラグを抜き差ししない
●感電の原因になります。

警告

禁止 電源コードを傷つけたり、破損させたり、加工したり、熱器具に近づけたり、無理に曲げたり、ねじったり引っ張ったり、たばねて使用しない
●ショート・感電・火災の原因になります。
◎結束バンドは必ずはずす。

禁止 電源コードの上に重いものや本体をのせたり、挟み込まない
●電源コードが破損し、ショート・感電・火災の原因になります。

禁止 フローリング、畳、じゅうたん、熱に弱い敷物（テーブルクロスなど）の上で使用しない
●変色・発煙・火災の原因になります。
◎使用後も余熱で熱くなっているので十分注意する。

禁止 カーテンや新聞紙などの燃えやすいもの、熱に弱いものが周辺にある場所で使用したり、本体やプレートに触れさせない
●発煙・火災の原因になります。
◎使用後も余熱で熱くなっているので十分注意する。

禁止 すき間や開口部にピンや針金などの異物を入れない
●故障・感電の原因になります。

禁止 電源を入れたまま放置するなど使用中はその場を離れない
●過熱により調理物がこげたり、発煙・火災の原因になります。
◎離れる場合は、電源スイッチを切る。

接触禁止 使用中や使用後しばらくは、本体やプレートに触れない
手や顔を近づけない
●高温のため、やけどの原因になります。
◎特にお子さまには触らせないように注意する。

指示に従う 本体を持ち運ぶときは、十分冷めてからおこなう
●やけどの原因になります。
◎使用中に持ち運ばない。

指示に従う お手入れは、十分冷めてからおこなう
●やけどの原因になります。

禁止 お子さまや取り扱いに不慣れな方だけで使用しない
乳幼児の手の届く場所で使用したり保管しない
●けが・やけどの原因になります。

水ぬれ禁止 本体を水に入れたり、水をかけたり丸洗いをしない
●故障・ショート・感電の原因になります。

指示に従う 包装用ポリ袋は、お子さまの手の届かない場所に保管する
●誤って顔にかぶつたり、巻きついたりして窒息する原因になります。

注意

禁止 電源コードを引っ張って電源プラグを抜かない
●ショート・感電・発火の原因になります。
◎必ず電源プラグを持って引き抜く。

禁止 電源コードを持って本体を引っ張らない
●設置場所が傷ついたり、ショート・感電・発火の原因になります。

禁止 業務用に使用しない（本製品は一般家庭用）
●本製品に無理な負担がかかり、破損・故障の原因になります。

禁止 調理以外の目的で使用しない
●故障・やけどの原因になります。
◎缶詰や瓶詰など、調理物以外のものをプレートにのせて加熱しない。

⚠ 注意

- 禁止**

次のような場所で使用しない

 - 変質・変形・発火の原因になります。
 - 火気（コンロやストーブ）など熱源の近くや直射日光のあたる所
 - 高温（40℃以上）になる所
 - 厨房や工場などの油や油煙が発生する所
 - ほこりや金属粉の多い所
 - 灯油・ガソリン・シンナー・ベンジン・塗料などの引火性のものがある所
- 指示に従う**

安定した水平な場所で使用する

 - 落下や転倒して、故障・やけどの原因になります。
- 水ぬれ禁止**

水しぶきや蒸気が直接本体にかかる場所、湿気が多い場所で使用しない

 - 故障・ショート・感電の原因になります。
- 禁止**

壁や家具の近くで使用しない

 - 蒸気または熱により、壁や家具を傷めたり、変色・変形の原因になります。
 - ◎天然木や白木は、変色しやすいので特に注意する。
- 禁止**

上プレートを勢よく開けたり、閉めたりしない

 - 破損・故障の原因になります。
- 禁止**

上プレートを開けたまま使用したり持ち運んだりしない

 - 故障・けが・やけどの原因になります。
- 禁止**

金属製のヘラ、ナイフ、フォーク串（ピック）などを使用しない

 - プレートに傷がついて腐食する原因になります。
- 指示に従う**

落としたり、強い衝撃を与えない

 - 破損・故障・けがの原因になります。
 - プレートのフッ素コーティングがはがれて腐食する原因になります。
- 禁止**

調理物、調理くず、油が残ったまま放置しない

 - プレートが腐食する原因になります。
- 指示に従う**

本体のプラスチック部分に油を付着させたまにしない

 - 油の種類によっては、プラスチックを侵すものがあり、変質・変形・破損の原因になります。
 - ◎油が付着した場合は、きれいにふき取る。
- 禁止**

本体の上ののったり、重いものをのせない

 - 破損・故障・けがの原因になります。
- 禁止**

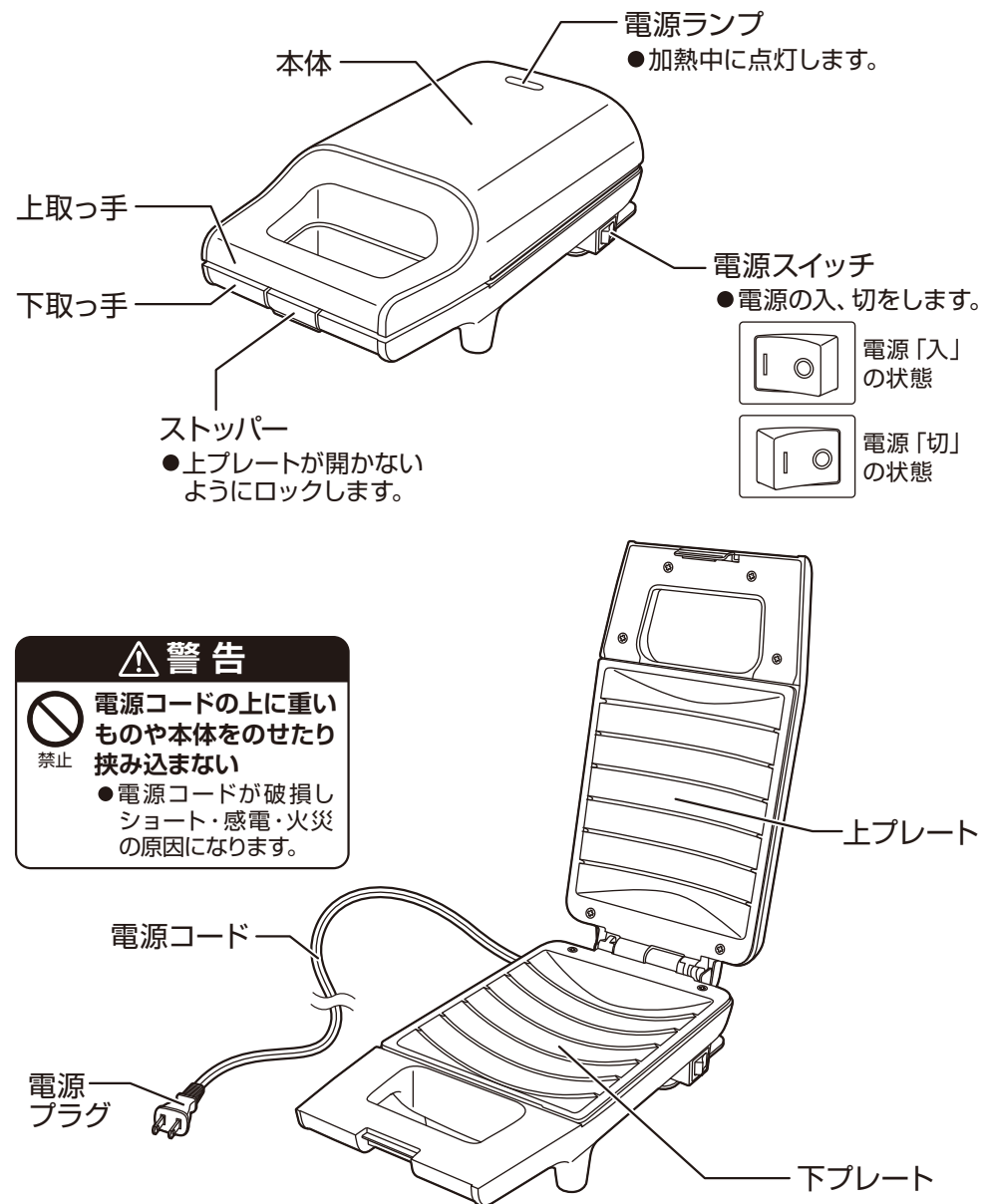
お手入れには、シンナー、ベンジンみがき粉、たわし、化学ぞうきんなどは使用しない

 - 変色・変質・破損の原因になります。
 - ◎お手入れは10～11ページの「お手入れと保管」を参照する。
- 禁止**

掃除用、整髪用、殺虫剤などのスプレーを吹きつけない

 - 変色・変質・破損の原因になります。

各部の名称



⚠ 警告

- 禁止**

電源コードの上に重いものや本体をのせたり挟み込まない

 - 電源コードが破損しショート・感電・火災の原因になります。

プレートについて

- プレートは取りはずしできません。
- プレートの表面は、フッ素コーティングされています。
- プレートは多少の色ムラがある場合がありますが、使用上支障ありません。
- 長時間使用していると、調理物の油によって変色することがありますが使用上支障ありません。

使いかた

ご使用前の注意

- ※はじめてご使用になるときは、10～11ページの「お手入れと保管」を参照してプレートをふいてください。
- ※はじめてご使用になるときは、においや煙が出ることがありますが、故障や異常ではありません。
においや煙は、ご使用にともない出なくなりますので、そのままご使用ください。
- ※においや煙が気になる場合は換気扇を回したり、窓を開けるなどして換気をおこなってください。
- ※本製品をご使用になる台（テーブルやキッチンカウンターなど）の材質が天然木や白木の場合は、変色したり、こげることがありますので注意してください。

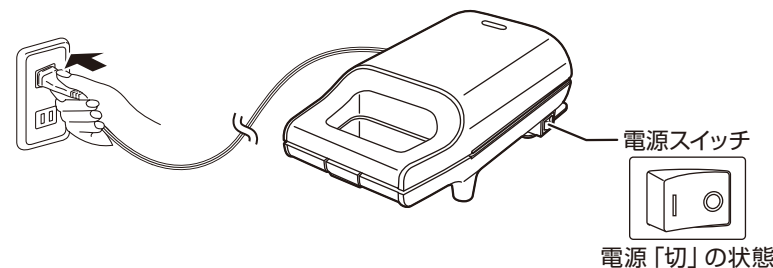
1 材料を準備する（食パン、具材、バター）

食パン	<ul style="list-style-type: none"> ●食パンは5枚切り～10枚切りが使用できます。（6枚切り推奨）はさむ具材に合わせて食パンの厚みを選びます。 ●ミミつきの食パンがそのまま使用できます。 <ul style="list-style-type: none"> ■はさむ具材が「薄い」「少ない」場合……5枚切り、6枚切り ■はさむ具材が「厚い」「多い」場合……6枚切り～10枚切り <p>ご使用上の注意</p> <p>※8枚切りや10枚切りの食パンは、焼き色がつかない場合がありますので、具材を多めにはさんで焼き具合を確認しながら調理してください。</p> <p>冷凍されたままの食パンは、使用できません。</p>
具材	<ul style="list-style-type: none"> ●調理例に合わせて具材を用意します。 <p>ご使用上の注意</p> <p>※水分の多い具材をはさんだり、ソース類をかけるときは、量が多いとプレートの間から蒸気が出たり、吹きこぼれる原因になりますので注意してください。 そのようなときは、量を減らしたり、食パンからはみ出ないようにはさんでください。</p> <p>冷凍されたままの具材は、中まで熱が伝わらずうまく焼くことができません。</p>
バター	<ul style="list-style-type: none"> ●食パンの表面（具材をはさむ側）に薄く塗ります。

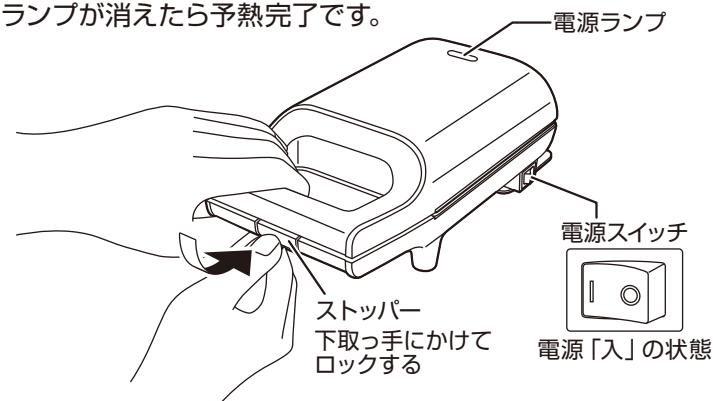
- ※食パンが厚すぎたり、具材が多いまたは厚すぎてストッパーがロックできないときは、食パンを薄くするか具材の量を減らしてください。
無理にロックすると破損の原因になります。
- ※具材の準備や調理をするときは、9ページの「調理例」と付属の「レシピ集」を参照してください。

使いかた

- ## 2 電源コードの結束バンドを必ずはずし、電源プラグをコンセントに差し込む
- 電源スイッチが切れているのを確認し、電源プラグを根元まで確実にコンセントに差し込みます。



- ## 3 予熱する
- 食パンを入れずに、取っ手を持って上プレートを閉じ、ストッパーでロックします。
 - 電源スイッチを入れて約4分予熱します。（電源スイッチを入れると電源ランプが点灯します）
 - 電源ランプが消えたら予熱完了です。



予熱について

- 予熱は約4分が目安です。
※必要以上の予熱や予熱以外のカラ焼きはしないでください。
- 予熱をするときや使用中に、ときどきカチカチと音がすることがありますがヒーターの熱による金属の膨張音またはサーモスタットの動作音であり異常ではありません。

警告



使用中や使用後しばらくは、本体やプレートに触れない
手や顔を近づけない

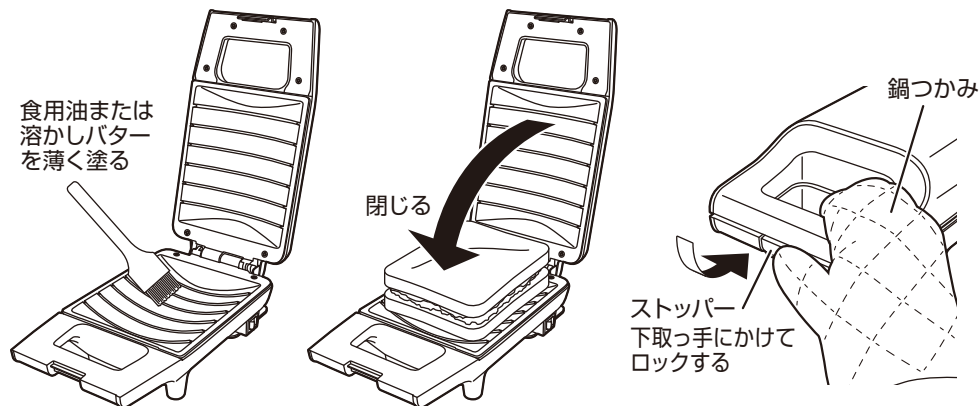
接触禁止

- 高温のため、やけどの原因になります。
- ◎特にお子さまには触らせないように注意する。

使いかた

4 調理する

- 予熱が完了したらストッパーをはずし、取っ手を持って上プレートを開き、上下のプレートに食用油または溶かしバターを薄く塗ります。
- 具材をはさんだ食パンをプレートにのせます。
- 取っ手を持って食パンをつぶすように上プレートを閉じ、ストッパーでロックします。
※ストッパーでロックしても多少がたつきがありますが異常ではありませんので、そのままご使用ください。



ご使用上の注意

※予熱後や調理後に上プレートを開けたり、閉じたりするときは、鍋つかみをはめて取っ手を持っておこなってください。やけどの原因になります。

知っておいていただきたいこと

- 本製品には、本体内部にサーモスタットが内蔵されています。サーモスタットのはたらきにより、自動的にプレートの温度を一定に保ちます。プレートの温度が適温になると加熱を停止し、電源ランプが消灯します。温度が下がると加熱を開始し、電源ランプが点灯します。(調理中に手で電源スイッチの入切操作をおこなう必要はありません)
- お好みの温度に調節できる温度調節機能や保温機能はありません。
- サーモスタットがはたらくと「カチッ」と音がしますが製品の異常ではありません。

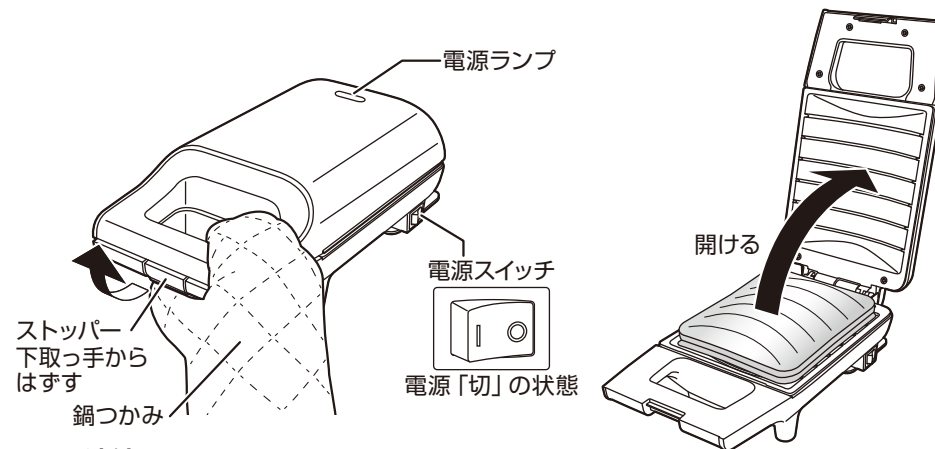
警告

- カーテンや新聞紙などの燃えやすいもの、熱に弱いものが周辺にある場所で使用したり本体やプレートに触れさせない
- 発煙・火災の原因になります。
- 使用後も余熱で熱くなっているので十分注意する。

使いかた

5 焼き上がり

- 約4分～5分で焼き上がります。
- 焼き上がったら電源スイッチを切ります。
- ストッパーをはずし、取っ手を持って上プレートを開き、ホットサンドを箸などを使用して取り出します。



連続して調理するときは

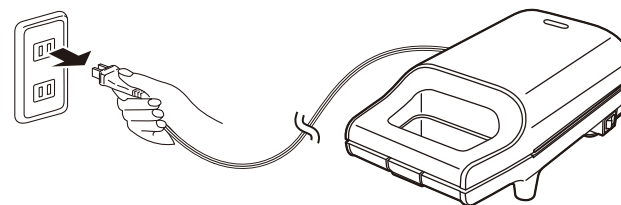
- ※1回目よりも調理時間が長くなる場合がありますので、ときどき上プレートを開けて焼き具合を確認してください。
- ※プレートに付着した調理くずは、毎回箸などを使用してキッチンペーパーでふき取ってください。こびりつきや焼きムラの原因になります。

注意

- 金属製のヘラ、ナイフ、フォーク、串(ピック)などを使用しない
 - プレートに傷がついて腐食する原因になります。
- 禁止

6 調理が終わったら電源プラグをコンセントから抜く

- 電源スイッチが切れているのを確認し、電源プラグをコンセントから抜きます。
- 本体やプレートが十分冷めてから、10～11ページの「お手入れと保管」にしたがってお手入れをします。



調理例

調理時間、分量は目安です。

- ※調理時間、分量はお好みに合わせて調節してください。
- ※ときどき上プレートを開けて焼き具合を確認してください。
- ※調理する前に毎回約4分予熱をおこなってください。
(続けて調理する場合は必要ありません)

チキンサンド

■材料

食パン(6枚切り)……………2枚
蒸した鶏むね肉……………100g
レタス……………適量
トマト……………1/4個
バジルソース……………少量

■作りかた

- ①食パンの表面(具材をはさむ側)に、バターを薄く塗ります。(2枚塗る)
- ②食パンの上にレタスをのせます。
- ③スライスしたトマトをのせます。
- ④蒸した鶏むね肉をのせます。
- ⑤バジルソースをかけます。
- ⑥食パンをのせてはさみます。
- ⑦予熱したプレートの上に具材をはさんだ食パンをのせます。
- ⑧上プレートを閉じてロックします。
- ⑨4～5分焼きます。

カツサンド

■材料

食パン(6枚切り)……………2枚
ヒレカツ(厚めに切ったもの)……………100g
せん切りキャベツ……………適量
ソース(中濃)……………適量

■作りかた

- ①食パンの表面(具材をはさむ側)に、バターを薄く塗ります。(2枚塗る)
- ②食パンの上にせん切りキャベツをのせます。
- ③ヒレカツをのせます。
- ④ソースをかけます。
- ⑤食パンをのせてはさみます。
- ⑥予熱したプレートの上に具材をはさんだ食パンをのせます。
- ⑦上プレートを閉じてロックします。
- ⑧4～5分焼きます。

※上記の調理例は一例です。

レシピ集

上記以外にも「付属のレシピ集」に調理例を記載していますので参照してください。

調理アドバイス

■具材の水分が食パンにしみ込むときは

- 食パンの表面(具材をはさむ側)にムラなくバターを塗ることで、水分がしみ込むのを抑えることができます。

■食パンに焼き色がつかないときは

- 5ページを参照して、食パンの厚みや具材の量を調節します。

■調理中に蒸気が出たり、吹きこぼれるときは

- 洗った野菜の水気は、よく切ってから使用します。
- 水分の多い具材やソース類の量を減らしたり、食パンからはみ出ないようにします。

■ホットサンドを切ると具材がはみ出してしまうときは

- ホットサンドをラップで包み、よく切れる包丁で切ります。

フッ素コーティングを保護するために

プレートの表面は、フッ素コーティングされています。

※プレートに傷がついてフッ素コーティングがはがれたり、腐食を防止するため下記の点に注意してください。

- 金属製のヘラ・ナイフ・フォーク・串(ピック)などを使用しない。
- 焼き上がったホットサンドを取り出すときは、箸などを使用する。
- 本体を落としたり、強い衝撃を与えない。
- 調理くずや油が残った状態や、異物が付着したまま放置しない。
- プレートの表面を固いもの、みがき粉、たわしでこすったりしない。

お手入れと保管

お手入れや持ち運ぶときは、電源プラグをコンセントから抜き、本体やプレートが十分冷めてからおこないます。

ホットサンドメーカーは、食品に触れる調理器具のため、いつも清潔な状態で使用します。

※調理くずや油が残ったまま使用を続けると、焼きついて取れなくなったり、発煙・発火の原因になります。

ご使用後は、必ずお手入れをおこなってください。

※お手入れをおこなうときは、けがなどを防止するためゴム手袋などを着用しておこなってください。

警告



お手入れのときは、必ず電源プラグをコンセントから抜く

プラグを抜く

- やけど・感電の原因になります。



お手入れは、十分冷めてからおこなう

指示に従う

- やけどの原因になります。



ぬれた手で電源プラグを抜き差ししない

ぬれ手禁止

- 感電の原因になります。



本体を水に入れたり、水をかけたり丸洗いをしない

水ぬれ禁止

- 故障・ショート・感電の原因になります。

注意



掃除用、整髪用、殺虫剤などのスプレーを吹きつけない

禁止

- 変色・変質・破損の原因になります。



お手入れには、シンナー、ベンジン、みがき粉、たわし、化学ぞうきんなどは使用しない

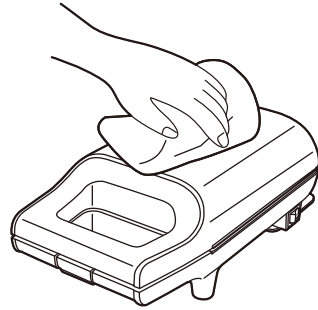
禁止

- 変色・変質・破損の原因になります。

お手入れと保管

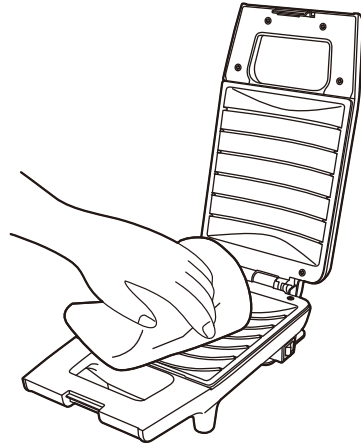
■本体 ※丸洗いは絶対しない

- 水に浸した柔らかいふきんをよくしぼって汚れをふき取ります。
- 落ちにくい汚れは、水でうすめた食器用中性洗剤に柔らかいふきんを浸し、よくしぼってからふき取ります。
さらに乾いた柔らかいふきんで洗剤が残らないようにきれいにふき取ります。



■プレート ※丸洗いは絶対しない

- 油汚れや調理くずなどは、キッチンペーパーでふき取るか、水に浸した柔らかいふきんをよくしぼってふき取ります。
- 落ちにくい汚れは、水でうすめた食器用中性洗剤に柔らかいふきんを浸し、よくしぼってからふき取ります。
さらに乾いた柔らかいふきんで洗剤が残らないようにきれいにふき取ります。



⚠ 注意

- 調理物、調理くず、油が残ったまま放置しない
- プレートが腐食する原因になります。

禁止

■保管

- 保管の前は、必ずお手入れをします。
- お手入れしたあとよく乾燥させ、包装ケースに納めるかポリ袋をかぶせ、直射日光や湿気を避けて保管します。
(湿ったまま保管するとカビの発生や異臭・故障の原因になります)

仕様

電 源	交流100V 50-60Hz共用
消 費 電 力	420W
製 品 寸 法(約)	幅:145mm × 奥行:285mm × 高さ:110mm
製 品 質 量(約)	1.1kg
コ ー ド 長(約)	1.0m
安 全 装 置	温度ヒューズ

- 製品の仕様や外観などは、改善などのため予告なく変更する場合があります。

故障かな?と思ったら 次の点検をおこなってください。

症 状	原 因	処 置
電源ランプが点灯しない	●電源プラグがコンセントから抜けていませんか?	●電源プラグをコンセントに根元まで確実に差し込んでください。
	●電源スイッチが「切」になっていませんか?	●電源スイッチを「入」にしてください。
電源ランプが消灯する	●サーモスタットがはたらいていませんか?	●サーモスタットのはたらきにより、加熱中は点灯し、適温になると消灯します。故障ではありませんのでそのままご使用ください。
ストッパーがロックできない	●食パンが厚すぎたり、具材が多いまたは厚すぎませんか?	●6枚切り~10枚切りの食パンを使用するか、具材の量を減らしてください。
食パンに焼き色がつかない	●食パンが薄かったり、具材が少ないまたは薄くないですか?	●5枚切り、6枚切りの食パンを使用するか、具材を多めにはさんでください。
食パンがこげる	●調理時間が長すぎませんか?	●調理時間を短くするか、ときどき上プレートを開けて焼き具合を確認してください。
	●プレートが汚れていませんか?	●プレートは、毎回お手入れをしてください。
使用中に「カチカチ」と音がする	●加熱による金属の膨張音ではありませんか?	●加熱されることで金属が膨張し、音がする場合があります。故障ではありませんのでそのままご使用ください。

点検のお願い

安全に長くご愛用いただくために、日頃から点検をおこなってください。

★こんな症状はありませんか？

- 電源コード、電源プラグが異常に熱い。
- 電源コード、電源プラグに深い傷や変形がある。
- 電源コードを動かすと通電したり、しなかったりする。
- こげくさいにおいがする。
- 器具に触れるとビリビリと電気を感じる。
- その他の異常や故障がある。

- 電源プラグやコンセントにほこりやごみがたまっている。

★異常があれば

使用中止 !!

故障や事故防止のため、電源スイッチを切り、電源プラグをコンセントから抜いて、必ず販売店に点検・修理をご相談ください。

ほこりやごみを取り除いてください。

アフターサービスについて

●この製品は保証書がついております。お買い上げの際に、販売店より必ず保証欄の「お買い上げ年月日」と「販売店印」の記入をお受けください。

●保証期間はお買い上げ日より1年です。保証期間中の修理はお買い上げの販売店にご依頼ください。保証書の記載内容により修理いたします。その他詳細は保証書をご覧ください。

●保証期間経過後の修理(有料)についてはお買い上げの販売店にご相談ください。

●この製品の補修用性能部品の保有期間は製造打ち切り後5年です。補修用性能部品とはその製品の機能を維持するために必要な部品です。

●サービスパーツについては、お買い上げの販売店にご相談ください。

■使いかたやお手入れなどのご相談は下記へ

この製品についてのお取り扱い・お手入れ方法などのご相談、ご転居されたりご贈答品などで、販売店に修理のご相談ができない場合は、右記までご相談ください。

「山善 家電お客様サービス係」

ナビダイヤル ☎ 0570-077-078

※PHS、IP電話など一部の電話からのご利用はできません。受付時間：10:00～17:00(土・日・祝日を除く)

●FAXまたはEメールでのご相談も受け付けております。その際は商品名・品番・ご相談内容・お名前・お電話番号をご記入のうえ、ご相談ください。

●FAXでの ナビダイヤル ご相談は ☎ 0120-680-287
●Eメールでのご相談は info_m@yamazen.co.jp

個人情報のお取り扱いについて

株式会社 山善及びその関係会社はお客様の個人情報やご相談内容をご相談への対応や修理、その確認などのために利用し、その記録を残すことがあります。また、個人情報を適切に管理し、修理業務などを委託する場合や正当な理由がある場合を除き、第三者には提供しません。

※お問い合わせのときは、保証書に記載の商品名・品番をご連絡ください。

S-180905

MEMO