

家庭用

- 業務用として使用しないでください。
- 他の用途での使用はしないでください。
思わぬ事故の原因になります。

ヨーグルトメーカー YMR-1000



も く じ

| | |
|--------------|-----|
| 安全上のご注意 | 1～3 |
| 各部の名称とはたらき | 4 |
| 使いかた | 5～7 |
| できあがりの確認 | 8 |
| お手入れと保管 | 8～9 |
| 仕 様 | 9 |
| 故障かな?と思ったら | 10 |
| アフターサービスについて | 10 |

この商品は、海外ではご使用になれません。
FOR USE IN JAPAN ONLY

- このたびは、弊社ヨーグルトメーカーをお買い上げいただきまして誠にありがとうございました。
- ご使用前に、この取扱説明書を必ずよくお読みになり、正しく安全にお使いください。
- お読みになった後は、大切に保管してください。

安全上のご注意

ご使用前に「安全上のご注意」をよくお読みのうえ、必ずお守りください。

※ここに示した項目は、製品を安全に正しくお使いいただき、お使いになる人や他の人々への危害や財産への損害を未然に防止するためのものです。また、危害や損害の大きさと切迫の程度を明示するために、誤った取扱いをすると生じることが想定される内容を、「警告」「注意」の2つに区分しています。いずれも安全に関する重要な内容ですので、必ず守ってください。



警告

この表示を無視して、誤った取扱いをすると、死亡又は重傷を負うことが想定される内容を示しています。



注意

この表示を無視して、誤った取扱いをすると、軽傷や物的損害の発生が想定される内容を示しています。

絵表示の例



○記号は禁止「してはいけないこと」を表示しています。図の中や近くに具体的な禁止内容（左図の場合は分解禁止）が描かれています。



●記号は強制「しなければいけないこと」を表示しています。図の中に具体的な指示内容（左図の場合は電源プラグをコンセントから抜いてください）が描かれています。

※お読みになった後は、お使いになる方がいつでも見られる所に必ず保管してください。

警告



禁止

交流100V以外での使用やコンセント・配線器具の定格を超える使いかたはしない

- 延長コードやタコ足配線などで定格を超えると、コンセント部が異常発熱して、発火・火災の原因になります。



分解禁止

修理技術者以外の人は、絶対に分解したり修理・改造はおこなわない

- 感電・けが・発火の原因になります。
- ※故障と思われるときは、お買い上げの販売店に点検・修理をご相談ください。



禁止

傷んだ電源コードや電源プラグは使用しない。コンセントの差し込みがゆるいときは使用しない

- 感電・ショート・発火の原因になります。



指示に従う

本体に異常・故障・破損があったり、電源プラグや電源コードが異常に熱くなるときは、直ちに使用を中止する

- 火災・感電・けがの原因になります。
- すぐに電源プラグをコンセントから抜いて、お買い上げの販売店に点検・修理をご相談ください。



指示に従う

電源プラグは根元まで確実に差し込む

- 感電や発熱による火災の原因になります。



プラグを抜く

内容器、内フタ、外フタの取り付けや取り外しのとき、お手入れのときは必ず電源プラグをコンセントから抜く

- ショート・感電・やけど・けがの原因になります。



指示に従う

定期的に電源プラグのほこりをふき取る。電源プラグにピンやゴミを付着させない

- 刃や刃の取り付け面にピンやゴミが付着したり、ほこりがたまると、感電・ショート・発火の原因になります。また、湿気などで絶縁不良となり火災の原因になります。
- 電源プラグのお手入れは、乾いた布でふいてください。



ぬれ手禁止

ぬれた手で電源プラグを抜き差ししない

- 感電・けがの原因になります。

警告



使用時以外は、電源プラグをコンセントから抜く

プラグを抜く

●けが・やけど、絶縁劣化による感電・漏電火災の原因になります。



禁止

お子さまや取り扱いに不慣れな方だけで使用しない。
乳幼児の手の届く所で使用したり、保管しない

●感電・けがの原因になります。



水ぬれ禁止

本体を水につけたり、水をかけたり、丸洗いをしない

●故障・感電・ショート・火災の原因になります。



指示に従う

包装用ポリ袋はお子さまの手の届かない場所に保管する

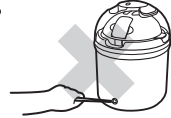
●誤って顔にかぶったり、巻き付いたりして窒息し、死亡の原因になります。



禁止

開口部やすき間にピンや針金、金属物などの異物を入れない

●感電や異常動作してけがをする原因になります。



禁止

フローリング・畳・じゅうたんや熱に弱い敷物(テーブルクロスなど)の上で使用しない

●床面や敷物が熱で変色・変質したり火災の原因になります。



禁止

電源コードを傷付けたり、破損させたり、熱器具に近付けたり、無理に曲げたり、引っ張ったり、ねじったり、たばねて使用したりしない

●また、重い物を載せたり、挟み込んだり、加工したりすると、電源コードが破損し火災・感電の原因になります。

※結束バンドは必ず外す。

注意



禁止

電源プラグを抜くときは、電源コードを持って引き抜かない

●感電やショートして発火することがあります。

※必ず電源プラグを持って引き抜いてください。



禁止

本体に内容器、内フタ、外フタを取り付けていない状態で通電しない

●やけど・故障の原因になります。

※必ず材料を内容器に入れて本体にセットし、内フタと外フタを取り付けてから通電してください。



禁止

不安定な場所や次の場所で使用しない

●故障・けが・感電・火災の原因になります。

●火気(コンロ・ストーブ)などの近くや直射日光のあたる所。

●高温(40℃以上)になる所。

●ほこりや金属片の多い所。

●油や油煙・引火性のガスのある所。

●雨や水のかかる場所や湿気の多い所。



禁止

本体や内容器などを落としたり、強い衝撃を与えない

●故障・破損・感電の原因になります。



指示に従う

移動や持ち運ぶときは注意する

●本体や内容器など落下すると破損・故障・けがの原因になります。

⚠ 注意



内容器・内フタ・外フタ・スプーンなどを電子レンジ・オーブンレンジ・食器洗い乾燥機などで使用しない
●やけど・変形・破損の原因になります。



通電中に本体を持ち運んだり、外フタ、内フタ、内容器を取り外さない
●内容物がこぼれたり、ヨーグルトがうまく作れない原因になります。



電源コードを持って本体を引きずらない
●故障・事故の原因になります。



通電中は本体の内側に触れない
●やけどの原因になります。
接触禁止



本製品は一般家庭用です。絶対に業務用に使用しない
●本製品に無理な負担がかかり、火災・事故・故障の原因になります。



掃除用・整髪用・殺虫剤などのスプレーを吹き付けない
●変質・破損などにより、けが・事故の原因になります。



本製品はヨーグルト作り専用です。それ以外の目的で使用しない
●故障・事故の原因になります。



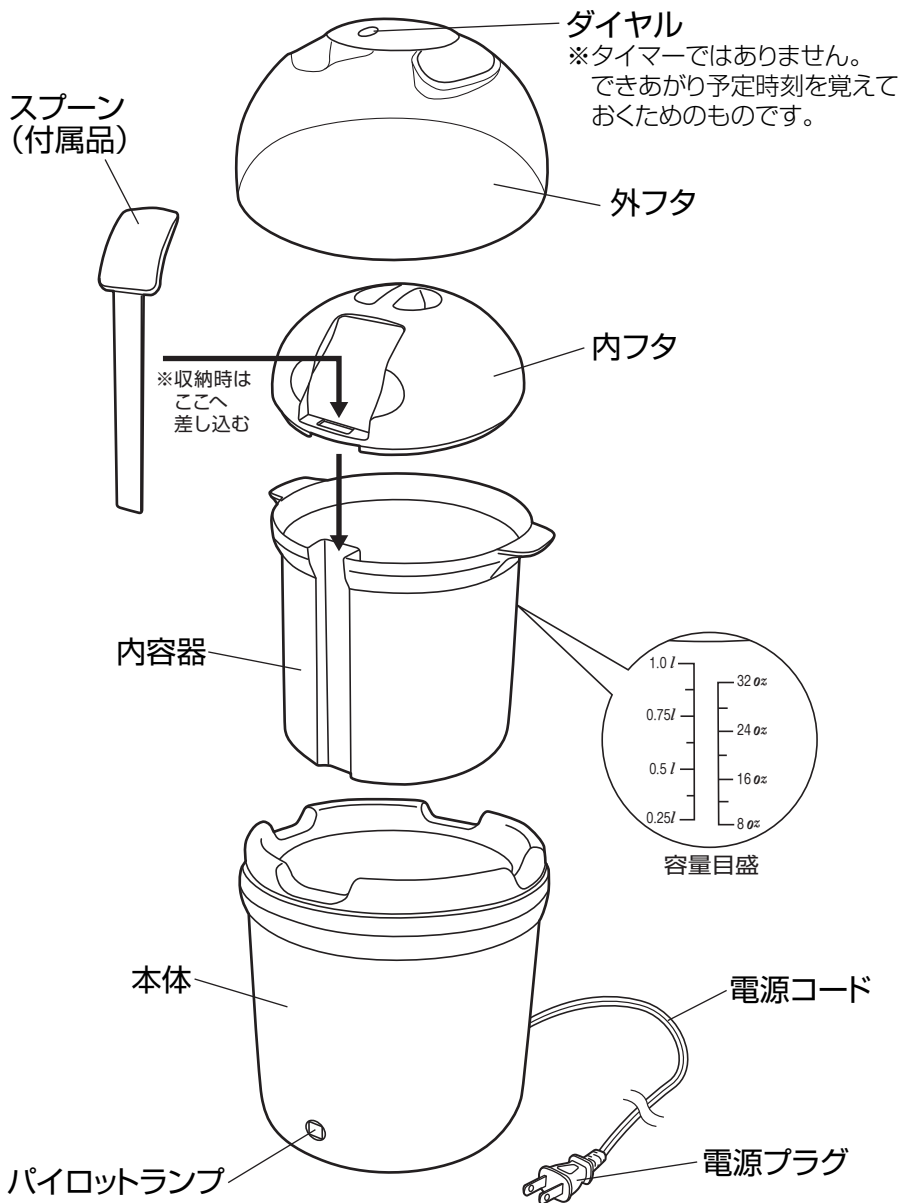
お手入れにはシンナー・ベンジン・みがき粉・たわし・化学ぞうきん類は使用しない
●製品の変質や劣化による破損・故障・けが・事故の原因になる場合があります。
※お手入れは水またはぬるま湯か、薄めた台所用中性洗剤を含ませたふきんで汚れをふき取ってください。



— 知っておいていただきたいこと —

本製品はプレーンヨーグルト専用です。
カスピ海ヨーグルトは本製品で作ることができません。

各部の名称とはたらき



⚠ 注意



本製品はヨーグルト作り専用です。それ以外の目的で使用しない

●故障・事故の原因になります。

禁止

使いかた

1 材料を用意する (材料は未開封の新鮮なものを使用しましょう)

- ①牛乳を用意する。
- ②スターターを用意する。

スターターとは

ヨーグルトを作るもとなるもので、市販のプレーンヨーグルトまたは活性粉末乳酸菌が使われます。また、ヨーグルトメーカーで作った自家製プレーンヨーグルトもスターターとして使用できます。

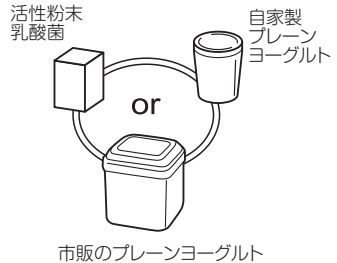
ご使用上の注意

- ※牛乳・ヨーグルトは製造日より1週間以内の未開封のもので、できるだけ新鮮なものを使用してください。
- ※低温殺菌牛乳・加工乳・乳飲料・添加物の入ったヨーグルトではプレーンヨーグルトを作ることができません。
- ※自家製プレーンヨーグルトをスターターとして使用する場合は、2~3回繰り返し使用したら、新しい市販のプレーンヨーグルト、または活性粉末乳酸菌にかえてください。
(菌の力が弱くなるためです)
- ※食べ終えた残りのプレーンヨーグルトをスターターに使用しないでください。

- ①牛乳 (未開封の新鮮なもの)



- ②スターター (未開封の新鮮なもの)
市販のプレーンヨーグルト、自家製プレーンヨーグルト、活性粉末乳酸菌のいずれか

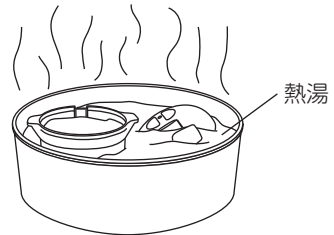


2 内容器・内フタ・スプーンを熱湯消毒する

- ①内容器・内フタ・スプーンを台所用中性洗剤で洗い、洗剤分などが残らないようしっかりと洗い流す。
- ②大きめの器に内容器や内フタがかぶるくらいに沸騰させたお湯を入れて数分熱湯消毒する。

ご使用上の注意

- ※ヨーグルト作りに汚れや雑菌は禁物です。プレーンヨーグルトがうまくできない場合がありますので、必ず熱湯消毒をしてください。
- ※煮沸消毒はしないでください。内容器・内フタ・スプーンが変形することがあります。
- ※熱湯消毒をするときは熱湯の蒸気などによるやけどに注意してください。
- ※熱湯消毒した後に、ふきんなどで内容器・内フタ・スプーンをふかないでください。



大きめの器に内容器・内フタ・スプーンを入れて熱湯消毒する

使いかたつき

3 材料を容器に入れる

- 1 スターターと使用する牛乳の3分の1程度の牛乳を容器に入れ、ゆっくりかきまぜて十分に溶かす。
- 2 残りの牛乳を入れ、均一になるようにゆっくりかきまぜる。
※スターターが十分にまざっていないとダマができることがあります。

■スターターと牛乳の量の目安

〈スターター〉

- プレーンヨーグルトの場合
……牛乳の量の約10%を入れる
例) 500mlの牛乳で作る場合

| 牛乳の量 | スターター(プレーンヨーグルト)の量 |
|-------|--------------------|
| 500ml | 50ml |

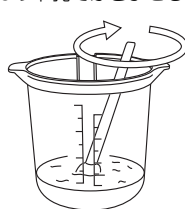
- 活性粉末乳酸菌の場合
……活性粉末乳酸菌の説明書に従った量を入れる。
 - より早く作るためには牛乳を一度沸騰させて、40℃以下に冷ましたものを使用する。
- ※50℃以上で使用すると、乳酸菌が死んでしまいヨーグルトができませんので、必ず40℃以下に冷ましてからお使いください。

ご使用上の注意

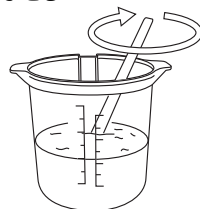
※ヨーグルト作りに汚れや雑菌は禁物です。手をよく洗い、牛乳に直接触れないように注意してください。

- 3 容器に内フタをかぶせます。

牛乳500mlの
1/3の牛乳でかきまぜる



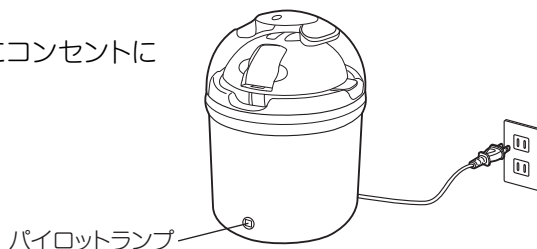
残りの牛乳を入れてかきまぜる



4 容器を本体にセットして外フタをかぶせる

5 電源コードの結束バンドを必ず外し、電源プラグをコンセントに差し込む

- 電源プラグを根元まで確実にコンセントに差し込む。
- パイロットランプが点灯する。



使いかたつき

6 ダイヤルを合わせる

- できあがりの予定時刻を覚えておくためにダイヤルをできあがりの時刻に合わせる。

■できあがり時間の目安

| スターターの種類 | 冷たい牛乳で作る場合 | あたためた牛乳で作る場合 |
|-----------|------------|--------------|
| プレーンヨーグルト | 約6時間 | 約4時間 |
| 活性粉末乳酸菌 | 約9時間 | 約7時間 |

※スターターの種類、牛乳の温度、室温などによってできあがり時間は多少異なります。

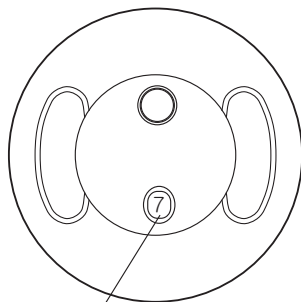
※酸味が足りない時は、あと1～2時間程度通電を続けてください。

ご使用上の注意

- ※ダイヤルはタイマーではありません。できあがり予定時刻を覚えておくためのものです。
- ※内容器を本体にセットしてからできあがるまでは、本体をゆすったり、かきまぜたりしないでください。

(例)

冷たい牛乳で作る場合
午後1時に通電を開始した場合
できあがりは約6時間後
(午後7時)になりますので
「7」に合わせます。



できあがりの
予定時刻

7 できあがったら、電源プラグをコンセントから抜き、本体から内容器を取り出して冷蔵庫に入れる

- 固まったらできあがり。
※このヨーグルトメーカーでできるヨーグルトは柔らかいプレーンヨーグルトです。
- 電源プラグをコンセントから抜き、本体から内容器を取り出して冷蔵庫に入れて冷やす。
- スターターとして保存するときは、雑菌が入らないように別の清潔な容器に必要な分だけ移して冷蔵庫で保管する。

ご使用上の注意

- ※できあがり後、通電したままヨーグルトを長時間放置しないでください。ヨーグルトの腐敗の原因になります。
- ※できあがったヨーグルトは、できるだけ早めにお召し上がりください。冷蔵庫で保存していても、少しずつ発酵が進み酸味が増します。
- ※冷凍庫に入れないでください。容器が破損する原因になります。

警告



使用時以外は、電源プラグをコンセントから抜く

- けが・やけど、絶縁劣化による感電・漏電火災の原因になります。

プラグを抜く

できあがりの確認

●食べられます

| このようなときは | 原因 |
|-------------------------|--|
| うまく固まったが、酸味が強い。 | <ul style="list-style-type: none"> ●発酵時間が長すぎませんか？ ●できあがり後、冷蔵庫に入れないでそのままにいませんか？ |
| 水分が上に浮いていたり、固まり方が均等でない。 | <ul style="list-style-type: none"> ●牛乳とスターターを充分にかきまぜましたか？ ●通電中に本体をゆすったり、かきまぜたりしていませんか？ |

●食べられません

| このようなときは | 原因 |
|---------------------------------------|---|
| 12時間以上通電しても固まらない。 | <ul style="list-style-type: none"> ●スターターの量が少なくないですか？ ●スターターに牛乳を加えたとき充分にかきまぜましたか？ ●牛乳やスターターは古いものを使用していませんか？ ●自家製のプレーンヨーグルトを何度も繰り返し使っていませんか？ ●内容器や内フタ、スプーンの熱湯消毒が不十分ではありませんか？ ●牛乳の温度が高すぎませんか？ |
| 非常にねばりがあるものができた。 | <ul style="list-style-type: none"> ●牛乳やスターターは古いものを使用していませんか？ |
| 内容器の外から見て、たくさんの泡やすじ、カビが見られたり、また悪臭がする。 | <ul style="list-style-type: none"> ●牛乳は古いものを使用していませんか？ ●内容器や内フタ、スプーンの熱湯消毒が不十分ではありませんか？ ●通電したまま、長時間放置していませんか？ |

お手入れと保管

■お手入れや移動の際は、電源プラグをコンセントから抜き、本体が充分冷えたのを確認してからおこなう。

■ヨーグルトメーカーは、食品に触れる調理器具です。お使いになった後は必ずお手入れをして、いつも清潔な状態で使用する。

警告



プラグを抜く

内容器、内フタ、外フタの取り付けや取り外しのとき、お手入れのときは必ず電源プラグをコンセントから抜く

- ショート・感電・やけど・けがの原因になります。



水ぬれ禁止

本体を水につけたり、水をかけたり、丸洗いをしない

- 故障・感電・ショート・火災の原因になります。



注意



禁止

お手入れにはシンナー・ベンジン・みがき粉・たわし・化学ぞうきん類は使用しない

- 製品の変質や劣化による破損・故障・けが・事故の原因になる場合があります。
- ※お手入れは水またはぬるま湯か、薄めた台所用中性洗剤を含ませたふきんで汚れをふき取ってください。



禁止

掃除用・整髪用・殺虫剤などのスプレーを吹きかけない

- 変質・破損などにより、けが・事故の原因になります。

お手入れと保管 つづき

■本 体 (丸洗いきません)

- 汚れは水に浸した柔らかいふきんをよくしぼってふき取る。
- 落ちにくい汚れは、薄めた台所用中性洗剤に浸した柔らかいふきんをよくしぼってふき取り、さらに乾いた柔らかいふきんで洗剤が残らないようにふき取る。

■内容器・内フタ・外フタ・スプーン (丸洗いきません)

- 台所用中性洗剤を柔らかいスポンジに含ませて丸洗いでする。
- 洗剤が残らないように水で洗い流し、乾いた柔らかいふきんで水分をふき取って乾燥させる。
※内容器・内フタ・スプーンを使用する前は5ページの「使いかた」を参照して、必ず熱湯消毒をおこなってください。

■保 管

- 保管の前は、必ずお手入れをおこなう。
- お手入れした後よく乾燥させ、包装ケースに納めるかポリ袋をかぶせ、直射日光や湿気を避けて保管する。
(湿ったまま保管するとカビや異臭の発生・故障の原因になります)

仕 様

| | |
|-------------|---------------------------|
| 電 源 | 交流100V 50-60Hz共用 |
| 消 費 電 力 | 15W |
| 製 品 寸 法 (約) | 幅:160 × 奥行:160 × 高さ:235mm |
| 製 品 質 量 (約) | 0.65kg |
| コ ー ド 長 (約) | 1.8m |
| 最 大 調 理 容 量 | 1L |
| 安 全 装 置 | サーモスタット |

※上記の仕様は改善などのため、予告なく変更する場合があります。

故障かな?と思ったら

次の点検をおこなってください。

| 症状 | 原因 | 処置 |
|----------------|---|--|
| パイロットランプが点灯しない | <ul style="list-style-type: none"> ●電源プラグがコンセントに確実に差し込まれていますか? ●停電ではありませんか? | <ul style="list-style-type: none"> ●電源プラグをコンセントに確実に差し込んでください。 ●通電を確認してからご使用ください。 |

点検のお願い

安全に長くご愛用いただくために、日頃から点検をおこなってください。

★こんな症状はありませんか?

- 電源コード、プラグが異常に熱い。
 - 電源コード、プラグに深い傷や変形がある。
 - 電源コードを動かすと通電したり、しなかつたりする。
 - こげくさいにおいがする。
 - 器具に触れるとピリピリと電気を感じる。
 - その他の異常や故障がある。
- 電源プラグやコンセントにほこりやごみがたまっている。

★異常があれば

ご使用中止!!

故障や事故防止のため、電源プラグをコンセントから抜いて、必ず販売店に点検・修理をご相談ください。

ほこりやごみを取り除いてください。

アフターサービスについて

- ①この製品は保証書がついております。お買い上げの際に、販売店より必ず保証欄の「お買い上げ年月日」と「販売店印」の記入をお受けください。
- ②保証期間はお買い上げ日より1年です。保証期間中の修理はお買い上げの販売店にご依頼ください。保証書の記載内容により修理いたします。その他詳細は保証書をご覧ください。
- ③保証期間経過後の修理(有料)についてはお買い上げの販売店にご相談ください。
- ④この製品の補修用性能部品の保有期間は製造打ち切り後5年です。補修用性能部品とはその製品の機能を維持するために必要な部品です。
- ⑤アフターサービスについてご不明な場合は、本書に記載の「山善 家電お客様サービス係」へお問い合わせください。

この製品についてのお取扱い・お手入れ方法などのご相談、ご購入されたりご贈答品などで、販売店に修理のご相談ができない場合は、「山善 家電お客様サービス係」にご相談ください。

- FAXまたはEメールでのご相談も受け付けております。その際は、商品名・品番・ご相談内容・お名前・お電話番号をご記入の上、ご相談ください。

「山善 家電お客様サービス係」

ダイヤル  0570-077-078

※PHS、IP電話など一部の電話からのご利用はできません。
受付時間：10：00～17：00（土・日・祝日を除く）

- FAXでの  0120-680-287
- Eメールでの  info_m@yamazen.co.jp

個人情報のお取り扱いについて

株式会社 山善及びその関係会社は、お客様の個人情報やご相談内容を、ご相談への対応や修理、その確認などのために利用し、その記録を残すことがあります。また、個人情報を適切に管理し、修理業務などを委託する場合や正当な理由がある場合を除き、第三者には提供しません。

※お問い合わせの際には商品名・品番をご連絡ください。

J-140310