



ご使用になる前に
この説明書(保証書付)を最後までお読みのうえ正しくお使いください。

この度は、本製品をお買上げ頂き誠にありがとうございました。
この取扱説明書(保証書付)は、大切に保管してください。
お読みになった後は、わからないことや不具合が生じた時にお役立てください。

**日本国内専用
FOR USE IN JAPAN ONLY**
本製品は家庭用として作られており、業務用には使用できません。
室内での使用に限ります。

商品に関するお問い合わせ
キュリオムサポートセンター
0570-00-9106
受付時間
月～金 午前10時～午後5時30分
(土・日・祝祭日・年末年始を除く)
※ナビダイヤルは一部の電話ではご利用になれない場合がございます。
メールでのお問い合わせ
E-mail: support@qriom.com
ホームページ: http://www.qriom.com

● 安全上のご注意

製品を安全にお使いいただき、あなたや他人への危害や損害を未然に防ぐため、この「安全上のご注意」をよくお読みのうえ必ずお守りください。

警告	人が死亡または重傷を負う可能性が想定される内容を示しています。
注意	人がけがをしたり、損害の発生が想定される内容を示しています。

■【本文中に使われている絵表示の意味】

禁止	分解禁止	ぬれ手禁止	水ぬれ禁止	風呂、シャワー室での使用禁止	指示を守る
----	------	-------	-------	----------------	-------

警告

発煙や変なにおいがするときは、使用しない
そのまま使用すると、火災・感電の原因となります。

ぬれた手で乾電池やケーブル類、イヤホンを抜き差ししない
感電や故障の原因となります。

分解・修理・改造はしない
感電・火災の原因となります。
内部の点検・調整および修理はお買い上げの販売店にご依頼ください。

雷が鳴り出したら、アンテナに触れない
野外で使用していて、雷が鳴り出したら、**アンテナを折りたたみ安全な場所に避難する**
感電の原因となります。

落としたり、強い衝撃を与えてキャビネットを破損したときは、すぐに電源を切る
そのまま使用すると、火災・感電の原因となります。
お買い上げの販売店に点検をご依頼ください。

機器の上に物を置いたり、異物を入れたりしない
金属類(クリップや針、コインなど)や紙などの燃えやすい物が内部に入った場合、感電・火災の原因となります。

自動車、自転車またはオートバイを運転中に使用しない
運転中に使用すると交通事故の原因となります。また、道路交通法の違反になることがあります。

内部に水や異物等が入ったら使用しない
そのまま使用すると、火災・感電の原因となります。

雨天時の屋外や浴室など、水が直接かかったり、湿気の多い場所に置いたり使用したりしない
火災・感電の原因となります。
降雪中、海岸、水辺での使用は特にご注意ください。

シャワー室や風呂場では使用しない
火災・感電・故障の原因となります。
風呂、シャワー室での使用禁止

次のような場所には置かない
・火のそば、暖房機器のそばなどの高温の場所
・直射日光の当たる場所
・振動の強い場所
・腐食性ガス(亜硫酸ガス、硫化水素、塩素ガス、アンモニアなど)の発生する場所
・極端な高温、低温、温度変化の激しい場所
・ぐらつく台の上や傾いた所など、不安定な場所
・炎天下の車内・ほこり、油煙の多い(調理場など)場所

注意

機器の上に乗らない
倒れたり、こわれたりしてけがの原因となります。
特にお子様のいるご家庭ではご注意ください。

長時間ご使用にならないときは、乾電池を本体から抜く
故障の原因となることがあります。

音量に注意
音量を上げ過ぎると、突然大きな音が出て耳を傷めることがあります。
音量は少しずつ上げてご使用ください。

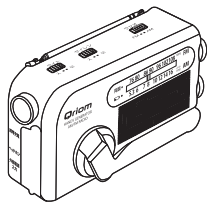
注意

乾電池を取り扱うときは、つぎのことを守る。
指示を守る
・単3形乾電池のみ使用する
・単3形乾電池以外の電池は使用しない
・充電式の電池は使用しない
・極性表示⊕と⊖を間違えて挿入しない
・充電・加熱・分解・ショートしたり、火の中に入れてない
・乾電池に表示されている「使用推奨期限」を過ぎたり、使い切った乾電池は入れておかない
・長時間使用しないときは、本体から乾電池を取り出す
・水に濡らしたり、濡れた手で触れない
発熱・液もれ・破裂などにより、やけど・けがの原因となることがあります。
もし、液に触れたときは、水でよく洗い流し医師に相談してください。
器具に付着した場合は、液に直接触れないで拭き取ってください。

免責事項について
●地震・雷・風水害および当社の責任以外の火災、第三者による行為、その他の事故・お客様の故意または過失、誤用、その他の異常な条件下での使用により生じた損害に関して、当社は一切責任を負いません。
●取扱説明書の記載内容を守らないことにより生じた損害に関して、当社は一切責任を負いません。

梱包品

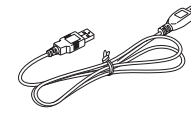
ご使用の前に下記の物が梱包されていることをご確認ください。万が一、不足がある場合は、お買い求めになられた販売店または当社のサポートセンターまでご連絡ください。



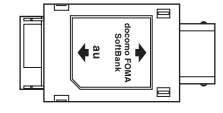
手回しラジオ YTM-R100 本体



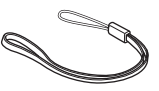
取扱説明書(本書)



USBケーブル



携帯電話機接続プラグ
(SoftBank、au、docomo FOMA)



ストラップ

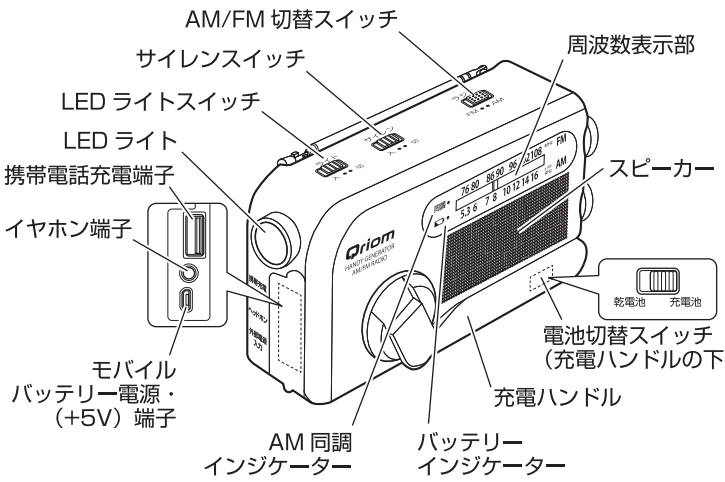
※乾電池は付属しておりません。乾電池は市販の単3形のアルカリ乾電池をご購入ください。
※イヤホンは付属しておりません。イヤホンはΦ3.5mmのステレオまたはモノラルミニジャックのイヤホンをご購入ください。

● 本機の特長

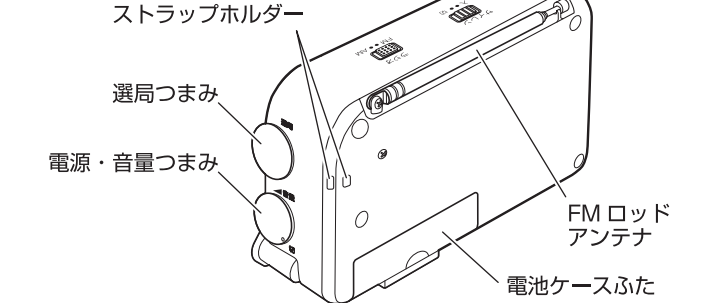
- 緊急時や携帯用ラジオとしてお使いいただけます。
- 4電源(単3形乾電池、内蔵充電電池、外部モバイルバッテリー、ACアダプター)
※単3形乾電池は付属しておりません。単3形アルカリ乾電池を推奨いたします。充電電池は、お客様での交換はできません。モバイルバッテリー、ACアダプターは付属しておりません。
- ハンドルを回して、本体充電電池に充電できます。
- 本体充電電池は、信頼性の高いコンデンサー充電電池(電気二重層コンデンサー)を使用しています。
- ラジオはAM/FMの2バンドを切り替えられます。
- ワイドFM(FM補完放送)に対応しています。
※ワイドFM(FM補完放送)とはAM(中波)放送局のエリアにおいて難聴対策や災害対策を目的としてFM放送の90.1～94.9MHz周波数を用いてAM局の放送をすることです。
- 非常時を周囲に知らせるサイレンが付いています。
- 緊急時や屋外の夜間などでは、LEDライトで照らすことができます。
- 緊急時や屋外では、携帯電話やスマートフォンに本機から充電できます。
- イヤホン(別売)が使えます。
- ほこりや水の飛まつなどから内部を保護する防じん・防水機能(IP54相当)

● 各部の名前

■ 前面



■ 背面



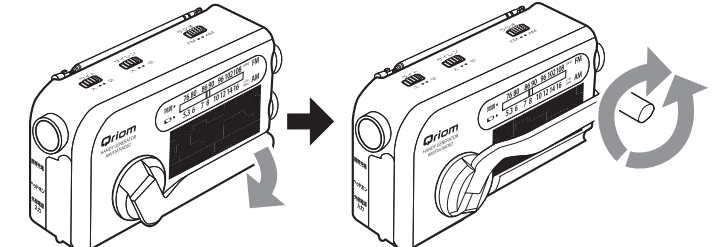
● 電源の準備

充電して使う

● 充電ハンドルを回して充電する

※手回しの回転が遅いと所定の充電量が得られないことがあります。
※手回しの回転が速すぎると充電電池の破損の原因となることがあります。1分間に約150回(1秒間に約2.5回)を目安に充電ハンドルを回転させてください。

1. 充電する前には、下記のスイッチおよびつまみが「切」になっていることを確認します。
●電源・音量つまみ、LEDライトスイッチ、サイレンスイッチ。
2. 充電ハンドルを引き出します。
3. どちらか一方方向に充電ハンドルを回します。



●充電ハンドルは、時計回りまたは反時計回りのどちらに回しても充電できます。ただし、充電を行うときは、一方方向に回してください。

● 手回し充電・乾電池の動作時間の目安

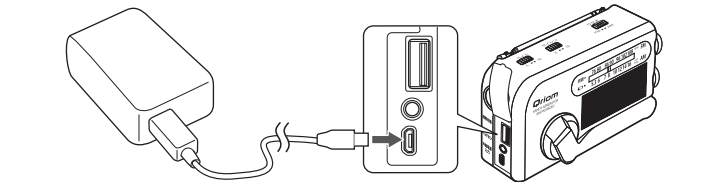
	動作状態	約2分間約150回転/分で手回し満充電時		アルカリ乾電池使用	
		スピーカ出力時	イヤホン出力時	スピーカ出力時	イヤホン出力時
FMラジオ	音量は最大の約1/3の場合	約40分	約50分	約120時間	約220時間
AMラジオ		約60分	約75分	約160時間	約350時間
LEDライト	点灯時間	約25分		約65時間	
サイレン	鳴動時間	約3分		約35時間	

●ラジオの動作時間は音量により大きく変わることがあります。

モバイルバッテリーを接続する

※モバイルバッテリーは付属しておりません。
※モバイルバッテリーは、5V/2.0A以上 容量5000mAh以上を推奨します。
※モバイルバッテリーを接続するために、防水キャップを外しているときは、防じん・防水機能(IP54相当)が保てません。水濡れにご注意ください。

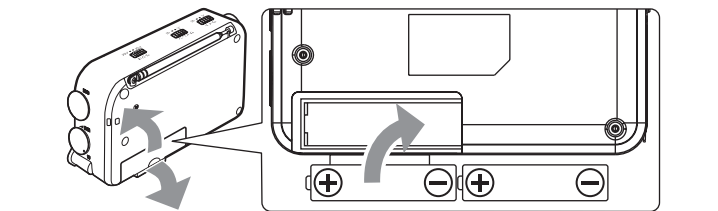
1. 本体側面の防水キャップを外し、付属USBケーブルのmicroBプラグをモバイルバッテリー電源端子に接続します。
2. 付属USBケーブルのAプラグをモバイルバッテリーに接続します。



乾電池(別売)を入れる

※乾電池は付属されておりません。単3形アルカリ乾電池または単3形マンガン乾電池を2本お買い求めください。単3形アルカリ乾電池を推奨いたします。
※充電式の電池は、使用しないでください。感電や故障の原因となることがあります。
※本機を長期間使用しないときは、乾電池を本体から取り外してください。

1. 本体背面の電池ケースふたのロックを外し、電池ケースふたを上を開くように外します。
2. 単3形乾電池の極性(⊕、⊖)を確かめながら、乾電池を2本電池ケースに入れます。

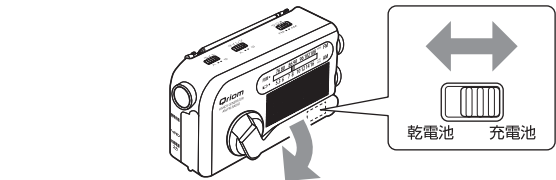


3. 電池ケースふたを閉め、電池ケースふたのロックを閉めます。

電池について

● 乾電池と充電電池の切り替え

1. 充電ハンドルを引き出します。
 2. 電池切替スイッチを「乾電池」または「充電電池」に合わせます。
- モバイルバッテリーを使用するときは「充電電池」に合わせます。



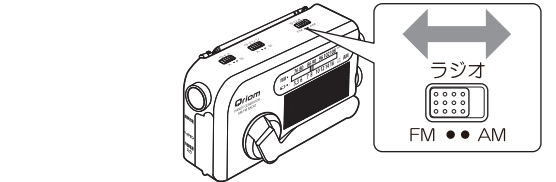
● 電池の充電または交換時期

乾電池または充電電池の残量が少なくなると、電源が入っている時には、電池インジケータが暗くなります。またラジオをお聴きのときは音量も小さくなっていきます。このような状態になった時には、乾電池を交換または充電電池を充電してください。

● 使い方

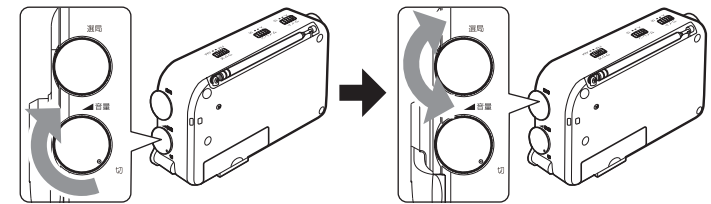
ラジオを聴く

1. AM/FM切替スイッチをお聴きになりたいバンド(AMまたはFM)に合わせます。



2. 電源・音量つまみを時計回りに回し、電源を入れます。
3. 電源・音量つまみ回し、お好みの音量にします。
4. 選局つまみを回し、お聴きになりたい放送局の周波数にあわせま

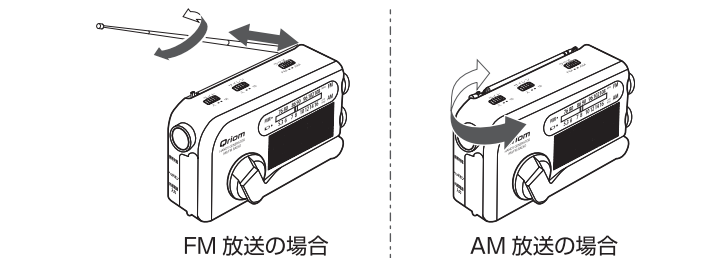
● 放送を受信すると、同調インジケータが点灯します。



※イヤホンをお使いのときは、音量が大きくなりすぎないように注意してください。突然の大音量で耳を傷める恐れがあります。

5. 電源を切るには、電源・音量つまみが「カチッ」と鳴るまで反時計回りに回します。

● より良く受信するには、
● FM放送はFMロッドアンテナの向きや長さを変えます。
● AM放送は本体の向きを変えます。

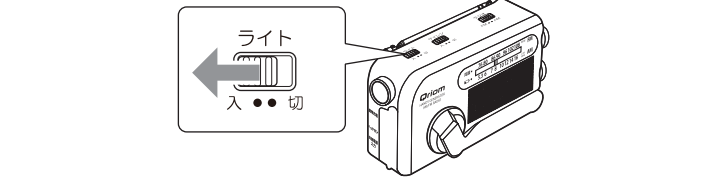


便利な使い方

● LEDライトを使う

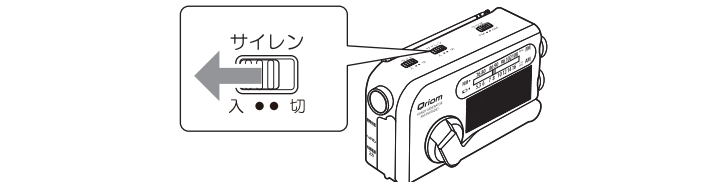
※点灯しているLEDライトを直接見ないでください。目を傷める恐れがあります。

1. LEDライトを点灯するには、LEDライトスイッチを「入」に合わせます。
- LEDライトは、電源が切れていても点灯することができます。
2. LEDライトを消灯するには、LEDライトスイッチを「切」に合わせます。



● サイレンを鳴らす

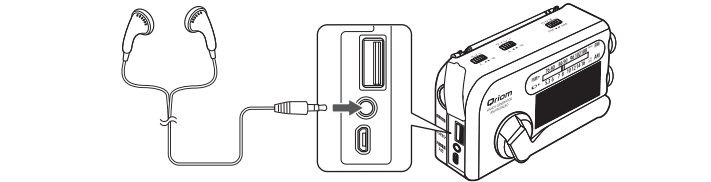
1. サイレンを鳴らすには、サイレンスイッチを「入」に合わせます。
- サイレンは、電源が切れていても鳴らすことができます。
2. サイレンを止めるには、サイレンスイッチを「切」に合わせます。



● イヤホンを使う

※イヤホンは付属しておりません。イヤホンはΦ3.5mmのステレオまたはモノラルミニジャックのイヤホンをご購入ください。
※ステレオのイヤホンを接続しても、音声はモノラルで聴こえます。
※イヤホンを接続するために、防水キャップを外しているときは、防じん・防水機能(IP54相当)が保てません。水濡れにご注意ください。

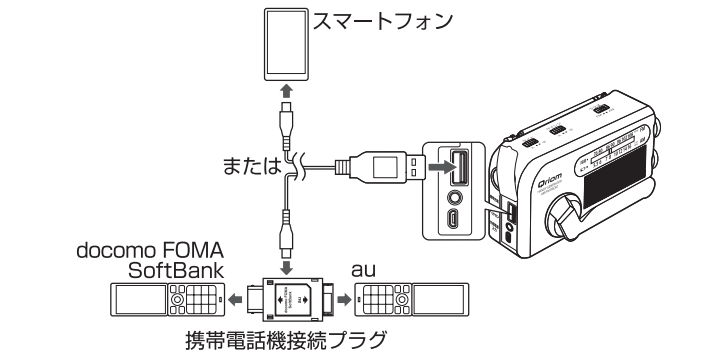
1. 本体側面の防水キャップを外し、イヤホン端子にイヤホン(別売)を接続します。



スマートフォン/携帯電話を充電する

※USBケーブルを接続するために、防水キャップを外しているときは、防じん・防水機能(IP54相当)が保てません。水濡れにご注意ください。

1. 充電ハンドルを引き出し、電池切替スイッチを充電に使用したい電池に合わせます。
- 乾電池から充電するときは、新しい乾電池が入っていることをご確認ください。
2. 本体側面の防水キャップを外し、付属USBケーブルのAプラグを携帯電話充電端子に接続します。
3. 付属USBケーブルのmicroBプラグをスマートフォンに接続します。
- スマートフォンは機内モードに設定してください。
- microB端子以外のスマートフォンをお使いの場合は、それぞれのスマートフォンに合ったケーブルをお使いください。
- 携帯電話機をお使いの場合は、携帯電話機接続プラグをお使いください。



● 充電時間の目安

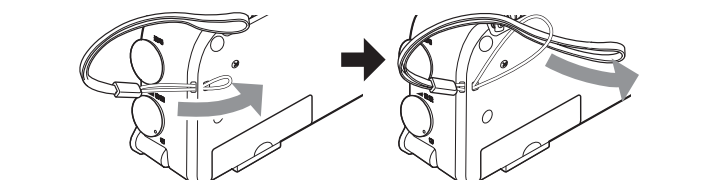
	動作状態	5分間約150回転/分で手回し充電時	アルカリ乾電池使用
スマートフォン	連続通話時間	約3分	約50分
	連続待ち受け時間	約30分	約8時間

	動作状態	1分間約150回転/分で手回し充電時	アルカリ乾電池使用
携帯電話	連続通話時間	約2分	約50分
	連続待ち受け時間	約1時間	約60時間

● 通話時間や待ち受け時間は、お使いの機種やバッテリーの状態、使用状況により大きく変わることがあります。

ストラップを取り付ける

1. 付属のストラップをストラップホルダーに通します。



● お手入れ

※お手入れの前には、必ず電源およびLEDライト、サイレンを切ってください。

本体のお手入れ

■ 本体表面は乾いた柔らかい布で、から拭きします。
■ 本体表面の汚れがひどい場合のみ、水で濡らした柔らかい布をよく絞ってから丁寧に拭いてください。
※メラミンスポンジなど固いスポンジやたわしは使わないでください。傷の原因になります。
※みがき粉やたわし、ベンジン、シンナー、アルコールなどの溶剤は使わないでください。

● 故障かな?と思ったら

修理を依頼される前に一度以下の項目を確認してください。それでもなお異常があるときは使用を中止して、サポートセンターまでご連絡ください。

症状	ご確認ください
電源が入らない。	● 乾電池は入っていますか。また、電池は正しい向きで入っていますか。電池の極性(⊕と⊖)を確認して正しい向きで電池を入れてください。 ● 乾電池の容量は残っていますか。新しい電池と入れ替えてください。

乾電池を入れているのに電源が入らない。	● 電池切替スイッチは「乾電池」に合っていますか。 ● 乾電池の容量は残っていますか。
充電電池を充電したのに電源が入らない。	● 電池切替スイッチは「充電電池」に合っていますか。 ● ハンドルが軽くなるまで充電しましたか。
音声が大きく聞こえない。	● 乾電池または充電電池の残量は十分ですか。電池の残量が少なくなると、音声が小さくなります。
電源を切ってもLEDライトが点灯する。	● 緊急時に対応するため、LEDライトは電源を切っても点灯させることができます。
電源を切ってもサイレンが鳴る。	● 緊急時に対応するため、サイレンは電源を切っても鳴らすことができます。

● 仕様

品名	手回し充電ラジオ
型名	YTM-R100
受信周波数	AM: 530 ~ 1600kHz, FM: 76 ~ 108MHz
アンテナ	AM: 内蔵フェライトバーアンテナ, FM: ロッドアンテナ
スピーカ	Φ45mm, 定格出力80mW, 最大出力100mW
音声出力端子	Φ3.5mm ステレオミニジャック ※音声はモノラル
出力充電端子	USB Aタイプ(スマートフォン/携帯電話機用)
入力充電端子	USB micro Bタイプ(モバイルバッテリー、ACアダプター用)
電源	単3形乾電池×2個 DC 3.0V ※乾電池は別売り 内蔵充電電池 2.7V/20F、DC 5V (USB)
外形寸法	約130(幅)×40(奥行)×76(高さ) mm
本体重量	約220g(乾電池、ストラップ含まず)
付属品	USBケーブル、携帯電話機接続プラグ、ストラップ、取扱説明書(保証書付き:本書)

※本機の外觀および仕様は改善のため予告なく変更することがあります。この商品は、日本国内用に設計、販売しております。海外での修理や部品販売などのアフターサービスは行っておりません。

● 保証とアフターサービス

保証について

● この製品は保証書がついております。お買い上げの際に、販売店より必ず保証書欄の「お買い上げ年月日」と「販売店印」の記入をお受けください。
● 保証期間はお買い上げ日から1年間です。詳細は保証書をご覧ください。

■ 補修用性能部品の保有期間

● 本機の補修用性能部品の保有期間は製造打ち切り後6年間です。
● 補修用性能部品とは、その商品の性能を維持するために必要な部品です。
● 消耗部品のご注文などについては販売店へご相談ください。
● ご不明な点がありましたらキュリオムサポートセンターへご相談ください。

■ 保証期間中は

● お買い上げの販売店にご依頼ください。保証書の記載内容により修理致します。保証期間中であっても有料となる場合がございます。

■ 保証期間が過ぎているときは

● 保証期間経過後の修理については、お買い上げの販売店へご相談ください。修理すれば使用できる場合は、ご希望により有料で修理させていただきます。

アフターサービスについて

アフターサービスについてご不明な場合は、本書に記載のお買い上げの販売店がキュリオムサポートセンターにお問い合わせください。
※ナビダイヤルは一部の電話でご利用になれない場合がございます。

● キュリオムサポートセンター	
受付時間	メールでのお問い合わせ
月~金 午前10時~午後5時30分 (土・日・祝祭日・年末年始を除く)	E-mail: support@qriom.com ホームページ: http://www.qriom.com

■ 個人情報の取扱いについて

● 株式会社 山善およびその関係会社は、お客様の個人情報やご相談内容を、ご相談への対応や修理、その確認などのために利用し、その記録を残すことがあります。また個人情報を適切に管理し、修理業務などを委託する場合や正当な理由がある場合を除き、第三者に提供しません。

長年ご使用の機器の点検を!

愛情点検	このような症状はありませんか?!
	● 焦げくさい臭いがする。 ● 本体がいつもより異常に熱い。 ● その他異常や故障がある。 ▶ 故障や事故の防止のため、使用を中止し、必ずお買い上げの販売店に点検・修理をご相談ください。

※本機を廃棄される場合は、地方自治体の廃棄処理に関連する条例または規則に従ってください。