



## 取扱説明書

### 目次

●はじめに	1
●セット内容	1
●安全にご使用いただくために	1-3
●モバイルバッテリーについて	4
●充電方法	5-6
●動作方法	6
●ファンの取付け方法	7
●ケーブルの接続方法	8
●お手入れに関して	9
●故障かなと思ったら	10

製品お問い合わせ先

株式会社 **山善** 家庭機器事業部 0120-069-060 (AM9:00~PM5:00 土・日・祝を除く)

Eメールでのご相談は [info\\_diy@yamazen.co.jp](mailto:info_diy@yamazen.co.jp)

※故障及び製品についてのお問い合わせは、お買い求められました販売店、又は上記までご連絡ください。

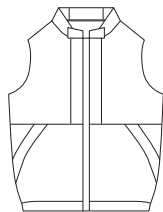
**※本製品のケーブル、ファンは専用の仕様です。  
他社製品との混同のご使用はできません。**

## はじめに

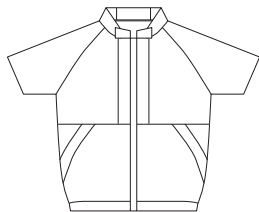
このたびは弊社「カゼフィット」をお買い上げいただき誠にありがとうございます。  
ご使用前に、この取扱説明書をよくお読みいただき正しくお使いになるようお願い申し上げます。この取扱説明書はお手元に大切に保管してください。

## セット内容 ※全て揃っているかご確認ください。

### 1 専用ウェア×1着



KF35V1

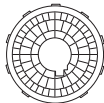


KF35H1

### 2 モバイルバッテリー 5000mAh×1個



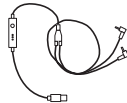
### 3 5V ファン×2個



### 4 充電用USBケーブル ×1個



### 5 USBスイッチ ケーブル×1個



## 安全にご使用いただくために

### 【ご使用前にお読みの上、正しくご使用ください】

ここに示した警告および注意事項は、製品を安全に正しくお使いいただき、あなたや他の人々への危害や損害を未然に防止するためのものです。  
危害や損害の大きさや切迫の程度を明示するために誤った取扱いをすると生じることが想定される内容を「警告」「注意」の2つに区別しています。いずれも安全に関する重要な内容ですので、必ず守ってください。

1

## 【安全上のご注意】必ずお守りください

誤った取扱いをしたときに生じる危険とその程度を、次の表示で区分して説明しています。



**警告**

誤った取扱いをしたときに、  
死亡や重症に結びつく可能性  
があるもの。



**注意**

誤った取扱いをしたときに、  
損害や家屋・家財などの損害  
に結びつくもの。



**警告**

### 【ご使用上に関して】

- 幼児、子供、高齢者、ご自分で着脱が困難な方、また温感に障害をお持ちの方は、ファン付きウェアを使用しないでください。
- ファン付きウェアを着用したまま眠らないでください。急激な体温低下のために、健康上の障害を負う恐れがあります。
- 発熱時などの体調不良のときや飲酒後はファン付きウェアを使用しないでください。
- 外気温が50℃を超える環境下では、ファン付きウェアを使用しないでください。熱風による火傷の恐れがあります。
- 高所作業で使用される場合は下に人がいないことを確かめ、バッテリー等が落下しないように十分注意してください。
- 使用中に、バッテリーやケーブルが素手で触れられないほどの発熱がある場合は使用を中止してください。
- 使用中に、通電したりしなかったり、不規則な可動やスイッチを入れても機能しないモバイルバッテリーについては、使用を中止しケーブルを抜いてください。
- 使用中に、体調に異常を感じたら直ちに使用を中止してください。体調悪化、事故の原因になります。
- 使用中に、ファンに指を入れないでください。特に小さなお子様、ペットが近くにいる際は十分注意してください。

### 【バッテリーに関して】

- 使用前に深い損傷・破損・劣化・液漏れ・異臭がないか点検してください。もし発見されたら使用しないでください。
- 鋭利な物での突き刺しやハンマー等でたたいたり、踏みつけるなどの行為、投げつけや落下など強い衝撃を与えないでください。
- 火の中に入れてください。発火の原因になります。
- 分解、改造は行わないでください。
- 直射日光の当たるところや、炎天下の車中、暖房器具、火気の近くなどの高温の場所で充電・使用・保管しないでください。
- バッテリーの端子部分(ケーブルプラグ、USB)に他の金属を差し込まないでください。
- 液漏れした場合は、素手で触れないでください。また、火気から遠ざけてください。

### 【作業環境に関して】

- 障害物の多い所や不安定な場所、視界の悪い場所では使用しないでください。転倒、ケガの原因になります。またバッテリー、ファンの破損、それによる発火、液漏れ、ケガの原因になります。
- 有害性、可燃性のある液体・ガス・粉塵等が充満している場所では充電、使用、保管しないでください。引火、火災の原因になります。使用者ご自身の重大な健康障害の原因になります。
- スプレー作業や農薬散布時には使用しないでください。引火、感電の原因になります。使用者ご自身の体調不良、重大な健康障害の原因になります。
- グライNDER、溶接作業等火花が発生する作業やその現場では使用しないでください。火花の吸い込みによるやけど、発火の原因になります。
- 強い静電気が発生する場所では使用しないでください。

2

- 使用中に、通電しなかったり、不規則な可動やスイッチを入れても機能しない場合は、使用中を中止しケーブルを抜いてください。発火、火災、感電、やけど、ケガの原因になります。
- 電源を入れた状態で着用したまま眠らないでください。急激な体温低下による使用者ご自身の重大な健康障害の原因になります。
- 発熱など、体調不良時や飲酒後は使用しないでください。体調悪化、事故の原因になります。
- 使用中に、体調に異常を感じたら直ちに使用中を中止してください。体調悪化、事故の原因になります。
- 使用中に、ファンを指を入れないでください。特に小さなお子様、ペットが近くにいる際は十分注意してください。ケガの原因になります。
- 噴水、雨天時などで水がかかる時は使用しないでください。感電、短絡(ショート)発火やサビや故障の原因になります。
- 水や海水、飲み物、洗剤等の液体につけたり、かけたりしないでください。

## 注意

- 乱暴に取り扱わないでください。(ケーブルを強く引っ張る、プラグを無理に差し込む、バッテリー・ファンをケーブルでつないだままの状態ケーブルをもったの持ち運び)、変形、故障の原因になります。
- 完全に取り付けが完了しないまま使用しないでください。故障、けが、事故の原因になります。
- 外気温が0℃未満または50℃を超える環境下では使用しないでください。機能の効果が十分に得られません。バッテリーの寿命を低下させる原因になります。
- ペットなど動物に使用しないでください。事故の原因になります。
- 肌着、インナー、Tシャツ等を着用した上で使用をしてください。体調悪化、けがの原因になります。
- 椅子に座る時や壁により掛かる時、仰向けで横になる時はファンを圧迫するので十分注意してください。破損、けがの原因になります。
- 使用中に、髪などをファンに近づけないでください。腰部分まで伸ばされている方は巻き込まれないようご注意ください。けがの原因になります。
- 使用中に、ファンに異物(金属片や紐など)が入らないようにしてください。破損、故障の原因になります。

## モバイルバッテリーについて



※本商品ご使用時はUSBポート2つのどちらか1つだけでご使用ください

### 電池残量LEDランプについて



ON/OFF ボタンを押すとランプが点灯し残量確認が出来ますのでご使用時の目安にしてください。

A	B	C	D	バッテリー残量
●	●	●	●	約75%以上
●	●	○	○	約75%以下
●	○	○	○	約50%以下
○	○	○	○	約25%以下

Aが点滅する場合は、電池残量が少ない状態なので、本製品を充電してください。

### 電源のON/OFFについて

電源ON

ON/OFFボタンを1回押し  
バッテリー残量ランプが点灯

電源OFF

ON/OFFボタンを2回押し  
バッテリー残量ランプが消灯

バッテリータイプ	リチウムイオン		
本体サイズ	90x63x13.5mm	出力(USB)	5V/2.1A
重量	110g	充電時間	約4時間
電池容量	5000mAh/3.7V	使用回数	約300回
入力(micro USB)	5V/2A	保証期間	6ヵ月
入力(Type-C USB)	5V/2A		

※充電時間は5V/2A以上の場合の目安です

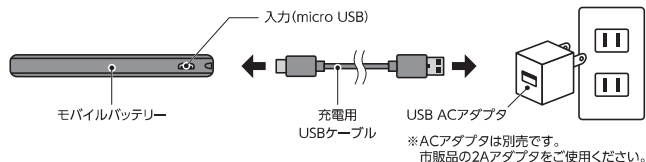
### 市販のモバイルバッテリーのご使用について

出力が5V・2A以上のものをご使用ください。

※上記出力があっても一部ご使用できない場合がございます。  
USBポートが2つある場合は、必ず本品のみを接続してください。

## 充電方法

ご購入後初めてご使用になる時は、必ず「初期充電」を行ってください。  
また、ご使用前、ご使用後は必ず充電してください。



- 充電ケーブルを入力(micro USB)に差込み、AC電源につないだUSBポートに充電ケーブルをつなぎ充電してください。充電中はバッテリーの電池容量ランプが点滅します。
- バッテリーの電池容量ランプの点滅がなくなり、4つすべて点灯したら充電完了です。

## 警告

- 充電は室内のみに限ります。水がかかたり濡れるところでは行わないでください。発火、感電のおそれがあります。
- ホコリの多いところで充電しないでください。
- 充電ケーブルのプラグ部分、及びコンセント周りのホコリ等は十分に取り除いてください。発火、火災の原因になります。
- 引火ガスが充満しているところでは充電を行わないでください。発火、火災の原因になります。
- 充電ケーブルのプラグやケーブルとの間に損傷・劣化があるときやコンセント、プラグの差し込みがゆるいときは使用しないでください。感電、短絡(ショート) 発火、火災の原因になります。
- 暖房器具等、火気の付近で充電しないでください。引火、火災の原因になります。
- 充電は同梱の充電ケーブル以外で行わないでください。発熱、発火、液漏れ、火災の原因になります。
- 濡れた手で電源プラグに触れたり、コンセントの抜き差しはしないでください。感電、短絡(ショート)の原因になります。
- 紙、布、畳、カーペット、ビニール等引火しやすいものの上に置くまたはかぶせた状態で充電しないでください。火災の原因になります。
- 充電中は着用しないでください。やけど、引火、火災の原因になります。

- ウェアに取り付けたまま、充電しないでください。
- 充電中はお子様、ペット等が近づかないように十分ご注意ください。やけど、感電、事故の原因になります。
- 電源プラグのコードが踏まれたり、足が引っかかったりしないようにご注意ください。また、長時間ケーブルの上に重たいものをのせたり、折り束ねたり、無理な力を加えたまま充電しないでください。破裂、発火、火災の原因になります。
- 8時間を超えても充電が終了しない場合は充電を中止してください。破裂、発火、火災の原因になります。
- 充電が終了したら充電ケーブルをコンセントから抜いてください。破裂、発火、火災の原因になります。
- 充電ケーブルは同梱しているバッテリーの充電以外に使用しないでください。破裂、発火、火災の原因になります。
- 充電中、バッテリー、充電ケーブルが温くなることはありますが、素手で触れられなくなるほどの異常な発熱に気づいたら直ちに電源プラグを抜いて充電を中止してください。破裂、発火、火災の原因になります。

## 動作方法

### 1 ファンを回す

バッテリーを接続してから、ケーブルについている操作パネルの  
⏻ (電源マーク) ボタンを押すと、ファンが回ります。

### 2 風力変更

ケーブルについている操作パネルの ⏻ (電源マーク) ボタンを押して、風力を調整します。弱・中・強・停止の4段階です。

※バッテリーにスイッチケーブルをつなぐとスイッチのランプが光ります。光らない場合はバッテリーの電源が入っていないなどが考えられます。またつないでから一定の時間が経つと、バッテリーの電源が落ちます。その場合はスイッチを押しても動きません。

バッテリーの電源を入れるか、再度つなぎなおす必要がございます。バッテリーの電源ボタンでOFFにしても止まります(P4参照)。

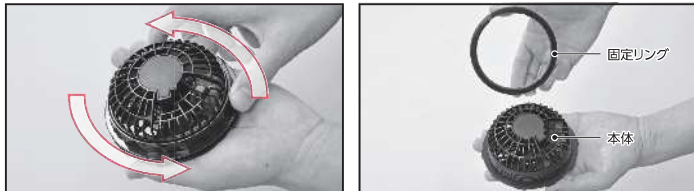


## ファンの取付け方法

服にファンを取り付ける場合ファン本体から固定リングを外します。

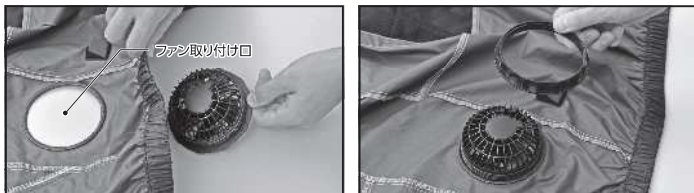
### 1 ファン本体から固定リングを外す

固定リングを左回転にねじって、ファン本体から外してください。



### 2 服にファンを取付ける

服のファン取り付け口に、外側からファンを図の向きに合わせて差し込んでください。ファンに左側・右側用の区別はありません。



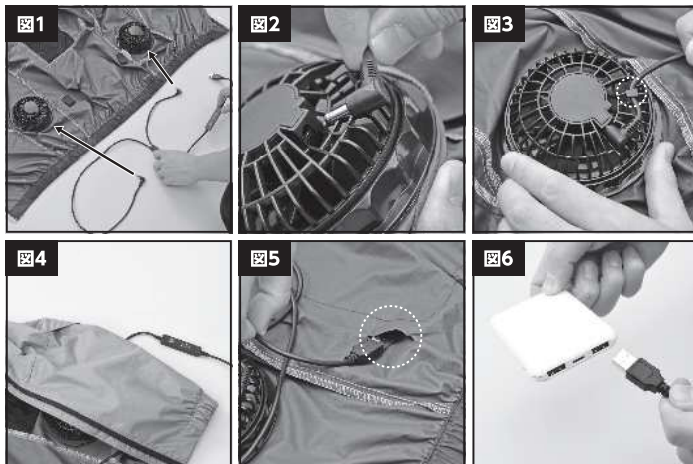
### 3 服の内側から固定リングで固定する

固定リングをファン本体のネジに合わせて、時計方向へ回しながらしっかりとめ込みます。装着の際、コネクタ部が下向きになるように調整してください。



## ケーブルの接続方法

- USBスイッチケーブルは長いほうのコードを向かって左側のファンと接続します。(図1)
- ファンケーブルのファン用プラグをファンのコネクタ部に差し込みます。(図2)
- プラグを奥まで差し込み、爪ガードに納まるように右へ90度回しロックしてください。(図3)
- USBスイッチケーブルを内側の穴から差し込んでください。外ポケットから出てきます。(図4、5)
- ファンケーブルのUSB接続口をモバイルバッテリーに接続します。(図6)
- モバイルバッテリーをポケットに収納してください。



## お手入れに関して

【ウェア】  
手洗いによる洗濯が可能ですが、必ずバッテリー、ファンケーブルなどを外して、ウェアのみを洗ってください。

ウェアに付いている洗濯注意タグの内容に従ってください。



※強く絞ってはいけません

- 他の衣料品と一緒に洗濯しないでください。色移りの恐れがあります。
- 液温は40℃を制限とし、弱い手洗いで洗ってください。
- 長時間水に漬けることは避けてください。また塩素系及び酵素系漂白剤の使用はしないでください。
- 洗濯後は速やかに形を整えて日陰で濡れつり干してください。
- タンブル乾燥、アイロンのご使用及びドライクリーニングはしないでください。
- 洗濯の際はファスナーを閉じてから洗濯してください。
- ストーブなど火気のそばに近づけないでください。

### 【ファンユニットのお手入れ】

清潔な布やエアードスターなどを使用して、ほこりやゴミなどを取り除いてください。汚れが気になる方は市販のフィルターをご利用ください。

※ファンユニットは分解できませんので、ご注意ください。

- 推奨フィルター  
日本デンソー社 パット貼るフィルター 20P  
JANコード/4945341001209

## 故障かなと思ったら

修理を依頼される前に、下記項目を点検してください。

### 症 状

- 本製品が停止する。
- 始動しない。

### 原 因

- バッテリーの充電が無くなっている。
- バッテリーの自動OFF機能により、電源が落ちている。

### 解消方法

バッテリーからケーブルを外して再度接続してください。

↓ 解消しない

バッテリーを充電するか、充電済みのバッテリーと交換してください。

↓ 解消しない

お買い上げの販売店、または製品お問い合わせ先までご連絡ください。

※修理をお申し付けの際は、本製品、バッテリー、充電器を一緒にお持ちください。