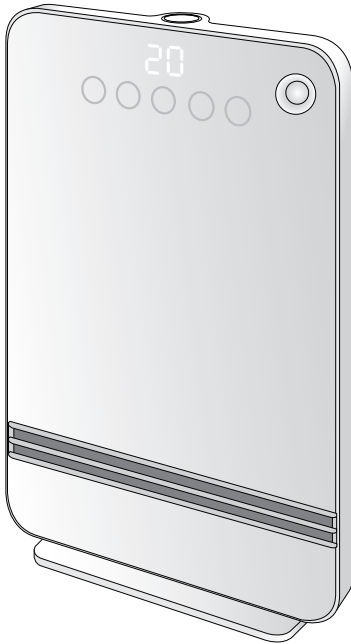


- 業務用として使用しないでください。
- 他の用途でのご使用はしないでください。
思わぬ事故の原因になります。

家庭用

センサー付き セラミックファンヒーター DSF-VN122



もくじ

●安全上のご注意	①～③
●知っておいて いただきたいこと	④～⑤
●各部の名称	⑥～⑦
●使いかた	⑧～⑫
●お手入れ	⑬
●収納のしかた	⑭
●よくあるご質問	⑮
●故障かな?と思ったら	⑯
●仕様	⑰
●アフターサービスについて	⑱
●保証書	裏表紙

この商品は、海外ではご使用になれません。
FOR USE IN JAPAN ONLY

- ・このたびは、弊社センサー付きセラミックファンヒーターをお買い上げいただきまして、誠にありがとうございました。
- ・ご使用前に、この取扱説明書を必ずよくお読みになり正しく安全にお使いください。
- ・お読みになった後は、大切に保管してください。

最新情報はオリジナルブランドページ
YAMAZEN BOOKを
チェック!



随時情報を更新中!

安全上のご注意

必ずお守りください

お使いになる人や他の人への危害、財産への損害を未然に防止するため、安全に関する内容を記載しています。内容をよく理解して記載事項をお守りください。



警告

誤った取り扱いをしたときに死亡や重傷に結びつく可能性のあるもの



注意

誤った取り扱いをしたときに傷害または物的損害に結びつくもの

図記号の説明



禁止

禁止（してはいけないこと）を示します。具体的な内容は図記号の中や文章で示します。



指示

指示する行為の強制（必ずすること）を示します。具体的な内容は図記号の中や文章で示します。



注意

注意を示します。具体的な内容は図記号の中や文章で示します。

警告



分解禁止

分解・修理・改造をしない

火災・感電の原因になります。修理はお買い上げの販売店にご相談ください。



水濡れ禁止

本体を水につけたり、水をかけたりしない

ショート・感電の原因になります。

電源プラグ・コードは正しく扱う



交流100V
15A以上

電源は、交流100Vで定格15A以上のコンセントを単独で使う

交流100V以外で使ったり、コンセントを他器具と併用したり、延長コードを使うと火災・感電の原因になります。



禁止

電源コードや電源プラグが傷んだり、コンセントの差し込みがゆるいときは使わない

感電・ショート・発火の原因になります。



禁止

電源コードを傷つけたり、無理に曲げたり、引っ張ったり、ねじったり、たばねたり、重いものをのせたり、挟み込んだり、加工したりしない

電源コードが破損し、火災・感電の原因になります。



濡れ手禁止

濡れた手で電源プラグの抜き差しをしない

感電やけがの原因になります。



禁止

電源コードを高温部に近づけて使用しない

コードが過熱破損して、火災・感電の原因になります。



ホコリをとる

電源プラグの刃および刃の取付面のホコリなどは、定期的に乾いた布でふき取る

プラグにホコリがたまると湿気などで絶縁不良となり、火災の原因になります。



根元まで差し込む

電源プラグは、根元まで確実に差し込む

感電・ショート・発火の原因になります。

警告

電源プラグ・コードは正しく扱う(つづき)



プラグを持って抜く

電源プラグを抜くときはコードを持たずに、必ず先端の電源プラグを持って引き抜く

感電やショートして発火する原因になります。



プラグを抜く

お手入れの際は、必ず電源プラグをコンセントから抜く

感電や、やけどをすることがあります。



プラグを抜く

使用時以外は、電源プラグをコンセントから抜く

絶縁劣化による漏電火災の原因になります。



プラグを抜く

異常時(コゲくさい臭いがするなど)は、運転を停止して電源プラグを抜く

異常のまま運転を続けると火災・感電の原因になります。運転を停止してお買い上げの販売店にご相談ください。



禁止

すき間などからピンや針金など、異物を入れない

感電や火災の原因になります。



注意する

次のような方がお使いのときは周囲の人が特に注意する

- 乳幼児・皮膚感覚の弱い方・自分で操作ができない方
- お年寄り・ご病人・深酒をされた方・疲労のはげしい方
- ねむけをさそう薬(睡眠薬・かぜ薬など)を服用された方



禁止

浴室や屋外で使用しない

感電やショート・発火の原因になります。



禁止

本体の吸気口や吹出口をふさがない

過熱して、火災の原因になることがあります。



禁止

危険物や燃えやすいものの近くや机の下など周囲を囲まれた場所で使用しない

スプレー缶やカーテンの近く、狭い場所でのご使用は爆発や火災の原因になります。



禁止

長時間、温風をからだにあてない

低温やけどや体調不良、健康障害のおそれがあります。



禁止

就寝中や外出中に運転させない

寝具が触れたりして火災の原因になります。



禁止

洗濯物の下に設置して運転しない

洗濯ものが落ちて本体にかぶさると、故障発煙・発火の原因になります。



禁止

本体に衣類などのものをかけて運転しない

過熱し、変形や故障・火災の原因になります。



禁止

使用中や使用直後は、高温部に触ったり、顔などを近づけない

やけどの原因になります。



禁止

子供だけで使わせない

感電やけが、やけどの原因になります。



包装用ポリ袋は、お子様の手の届かないところに保管する

誤って被ったとき窒息し、死亡の原因になります。

注意



禁止

本体は、凹凸や傾斜面などの不安定な場所で使用しない
転倒して、火災や故障の原因になります。



禁止

本体にこしかけたり、もたれかかったりしない
転倒してけがの原因になります。



禁止

直射日光が当たる所や暖房器具の上や近くに設置しない
プラスチック部分に変形・変質することがあります。



必ず吸気フィルターをつけて運転する

本体内部にホコリが入り故障や異常発熱などの原因になります。



禁止

使用中や使用直後は、お手入れをしない
高温部や可動部に触れ、やけどの原因になります。



禁止

ペットなどの暖房に使用しない
ペットが電源コードをかじったりして、故障や火災の原因になります。



初めて使用するときは、必ず換気を十分に行う



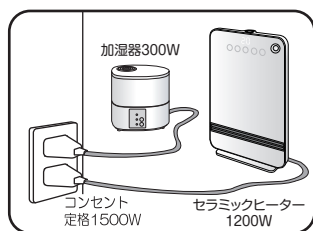
製品を移動するときは、次のことに注意する

破損やけがの原因になります。

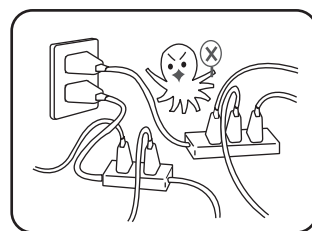
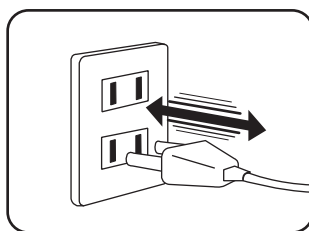
- 電源を切り、電源プラグをコンセントから抜く
- 電源コードと取っ手をしっかりと持って滑らないようにする
- 製品を引きずらない

知っておいていただきたいこと

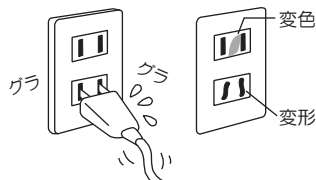
- 初めて使用するときは、少しにおいや煙が出ることがありますが、ご使用にともない出なくなります。
- 運転開始直後は、温風の温度が低いことがありますが、すぐに暖かくなり異常ではありません。
- 運転時には、吹出口の前方60cm以内にものを置かないでください。
- 電源は、家庭用の交流100Vで定格15A以上のコンセントを単独でご使用ください。特に温風使用時にコンセントを他器具と併用したり、延長コードを使用すると発熱による火災の原因になることがあります。また、インバーター電源などを使用すると誤作動することがあります。
- 電源プラグの刃が変形したり変色している場合や、コードに傷などがある場合は、使用を中止して修理をご依頼ください。
- 当製品は温風・乾燥使用時の消費電力が大きいため、正常でも通電中は電源プラグが多少温かくなりますが、コンセントとの接触が悪いと異常に熱くなることがあります。
- コンセントなどの配線器具は、設置後徐々に経年劣化し、最悪の場合は焼損・火災の原因になります。異常を感じたら、下記の点検を行ってください。電源プラグやコンセントが熱かったり、変形したときは、コンセントの交換が必要です。また次のような使用は寿命を短くしたり電気事故の原因になります。



危険
短寿命
定格容量いっぱい
使用



〔コンセントの点検〕 次のようなコンセントは、早めの交換をしてください。



- 電源プラグが軽く差し込めたり、すぐに抜けてくる。
- 変色していたり、変形している。

※良好なコンセントは、電源プラグを差し込むとき、多少力が
必要で、差し込んだ後もぐらぐらしません。

- この商品は、一般家庭用です。業務用にはお使いにならないでください。

知っておいていただきたいこと

抗菌・抗ウイルス加工フィルター(スミノエフレッシュ™フィルター)搭載

- 抗菌・抗ウイルス加工の品質を認証 SEKマーク取得フィルター
- 4つの機能で空気を清潔・暖かに

※スミノエフレッシュ™は、住江織物(株)の商標です。
 ※「抗菌」「抗ウイルス」が、SEKマーク認証機能です。
 ※4つの機能は、抗菌・抗ウイルス加工フィルターによるものです。

抗菌 フィルターに付着した細菌の増殖を抑制



抗菌防臭加工

(繊維上の細菌の増殖を抑制し、防臭効果を示します。)
 認証番号 31K20
 一般社団法人繊維評価技術協議会
 剤名:無機系(金属酸化物)
 住江織物株式会社



制菌加工 (一般用途)

(繊維上の細菌の増殖を抑制します。)
 認証番号 029E20
 一般社団法人繊維評価技術協議会
 剤名:無機系(金属酸化物)
 住江織物株式会社

	黄色ぶどう球菌	肺炎桿菌
抗菌活性値	5.9	6.4

試験方法:JIS L 1902:2015、菌液吸収法
 試験体:ポリエステル布帛
 試験機関:(一財)日本繊維製品品質技術センター

抗ウイルス フィルターに付着した特定のウイルス数を減少



抗ウイルス加工

(繊維上の特定のウイルスの数を減少させます。)
 認証番号 UK29A20
 一般社団法人繊維評価技術協議会
 剤名:無機系(金属酸化物)
 住江織物株式会社



- 注意**
- 抗ウイルス加工は、病気の治療や予防を目的とするものではありません。
 - 抗ウイルス性試験は、ウイルス株:ATCC VR-1679(エンペロープ有)を25℃で2時間放置して実施しています。
 - 抗ウイルス加工は、ウイルスの働きを抑制するものではありません。

抗ウイルス活性値	3.1
----------	-----

試験方法:JIS L 1922:2016
 試験ウイルス:ATCC VR-1679
 試験体:ポリエステル布帛
 試験機関:(一財)日本繊維製品品質技術センター

抗アレル物質 花粉などのアレル物質物質をフィルターに吸着

低減率(%)	95
--------	----

試験方法:ELISA法(住江法)
 試験アレル物質:スギ花粉(Cry j1)
 試験体:スミノエフレッシュ™フィルター
 試験機関:住江織物(株)テクニカルセンター

消臭 吸気した空気をフィルターで消臭

	酢酸	アンモニア	メチルメルカプタン	硫化水素
消臭率(%)	86	92	100	100

試験方法:ISO 17299-2準拠
 試験体:スミノエフレッシュ™フィルター
 試験機関:住江織物(株)テクニカルセンター

- 各試験に基づく結果であり、使用環境下での実証結果ではありません。

お知らせ

抗菌・抗ウイルス加工フィルターは消耗品です。

交換の目安は2年です。

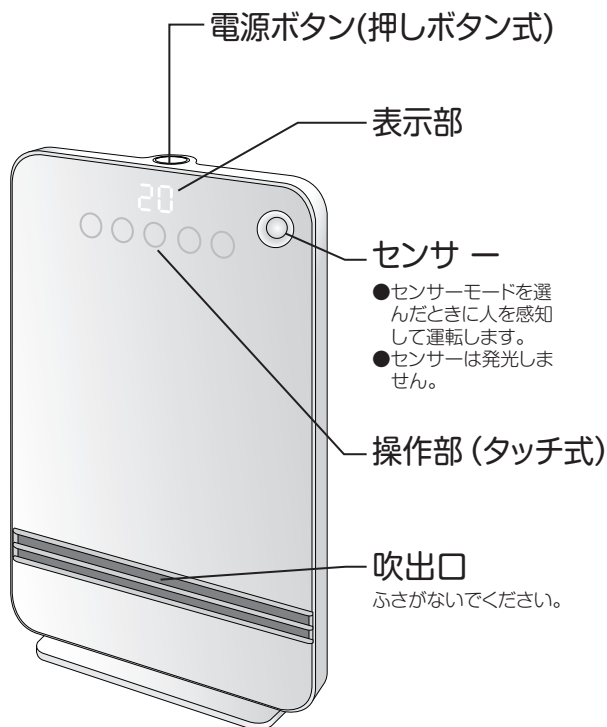
ただし使用環境(ほこりの多い場所など)、使用頻度、フィルターの汚れ具合によって徐々に性能が低下していきます。

フィルターがひどく汚れていたり、汚れが落ちなかったり、形くずれしたときは、使用開始から2年以内でも交換をおすすめします。

※抗菌・抗ウイルス加工フィルターのお求めは、18ページの「アフターサービスについて」を参照してください。

各部の名称

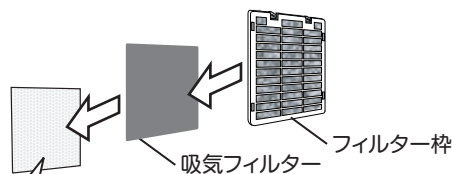
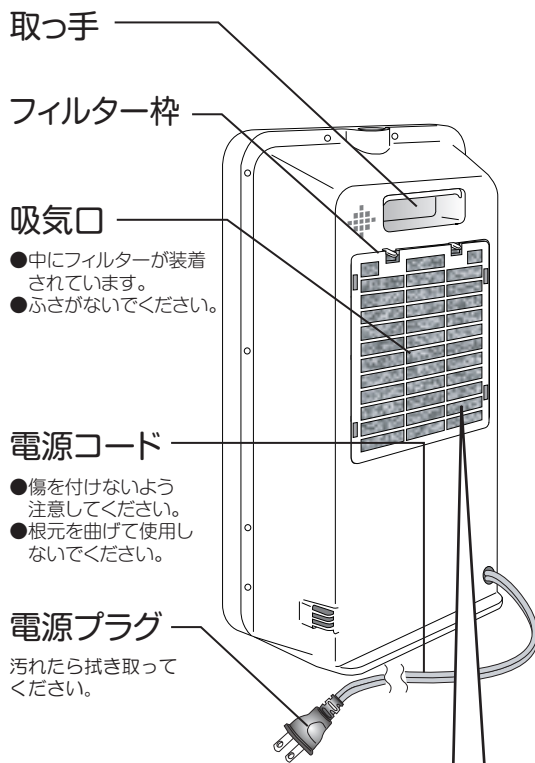
正面



転倒オフスイッチ

- 本体に内蔵されています。本体が転倒したり、傾いたときにヒーターの通電を停止する安全装置です。
- ※ときどきは本体を傾けて電源が切れることを確認点検してください。

背面



付属品 抗菌・抗ウイルス加工フィルター (スミノエフレッシュ™フィルター)

※スミノエフレッシュ™は、住江織物(株)の商標です。

各部の名称

表示部



切タイマーや温度を設定表示後、
室温を表示します。
※表示範囲:0~49℃

操作部



風量

風量ボタン
風量を2段階に切り換えます。



タイマー

切タイマーボタン



温度設定

温度設定ボタン

ボタンを押して設定した
温度で自動運転します。



センサ

センサーボタン

センサー運転と連続運転に切り換えます。



ヒーター

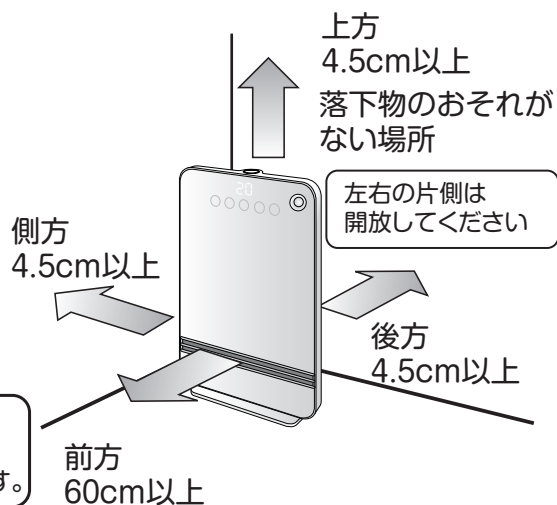
ヒーターボタン

温風「強」「弱」2段階と
送風に切り換えます。

本体の操作ボタンはタッチセンサー式です。ボタンを指先全体でしっかりと触れてください。
触れる面積が小さいときは、反応しないことがあります。

使いかた ー設置ー

- 周囲から右図のように離して設置してください。
- 安定した場所に設置してください。
- 洗濯物の下やカーテン、布団、新聞など燃えやすいものの近くで使用しないでください。また、本体の上に物をかぶせないでください。
- 机の下など周囲を囲まれた場所や、他の熱源に近づけて使用しないでください。火災の原因になります。

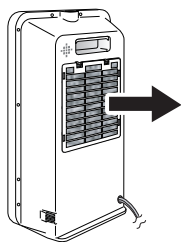


注意 電源コードを束ねたまま使用しないでください。また、使用しないときは電源プラグをコンセントから抜いてください。発熱・発火の原因となります。

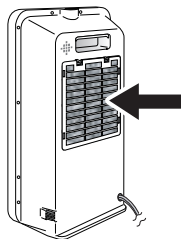
準備 (フィルターをセットする)

抗菌・抗ウイルス加工フィルターは袋に入っています。ご使用前に袋から取り出し、本体にセットしてください。

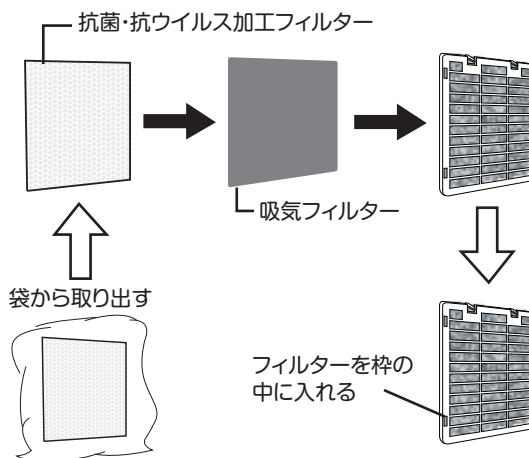
①フィルター枠を外す



③フィルター枠を元通りにセットする



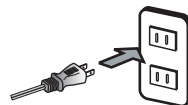
②フィルターをセットする



使いかた ー連続運転ー

1 電源プラグをコンセントに差し込む

- コンセントの定格を超えないようにしてください。
- ゆるみやがたつきがあるコンセントは使用しないでください。
- 電源プラグの根元までしっかり差し込んでください。



2 電源を入れる



風量



緑点灯

ヒーター



緑点灯

20

※室温20℃の場合

電源ボタンを押すと、「ピッ」と鳴り、風量「弱」温風「弱」で運転が始まり、室温を表示します。

※室温は、本体内部で感知していますので、実際の室温と異なることがあります。

3 温風を切り換える

ヒーター



温風「弱」→緑点灯
温風「強」→橙点灯
送風 →消灯

ヒーターボタンに触れるごとに温風が「強」と「弱」2段階と送風に切り換り、対応してヒーターボタンが点灯します。(送風時には消灯)

4 風量を切り換える

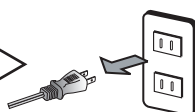
風量



風量「弱」→緑点灯
風量「強」→橙点灯

風量ボタンに触れるごとに風量が「強」と「弱」2段階に切り換り、対応して風量ボタンが点灯します。

5 運転を終了する



電源ボタンを押してから、電源プラグをコンセントから抜いてください。



注意

長期間差し込んだままにしますと、ホコリなどが積もることによって絶縁劣化を起こし、火災などの原因になります。

使いかた -センサー運転-

センサーが人の動きを感知して運転します。

1 センサー運転をする



- 電源ボタンを押した状態でセンサーボタンに触れるとセンサー運転に切り換わり、センサー運転ボタンが点灯します。
- 風量と温風の切り換えができます。(P9参照)
- 再度、センサー運転ボタンに触れると連続運転に戻ります。

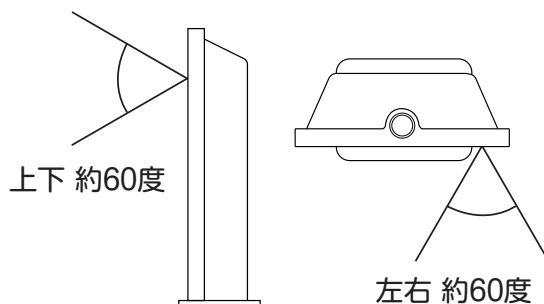
センサー温風運転：人の動きを感知しなくなると、約1分後に温風が停止して約30秒間冷却のため送風後、待機状態になります。再度、感知範囲で人が動くと、温風運転します。

センサー送風運転：人の動きを感知しなくなると、約30秒後に停止して、待機状態になります。再度、感知範囲で人が動くと、送風運転します。

センサーについて

〔センサーの感知範囲〕

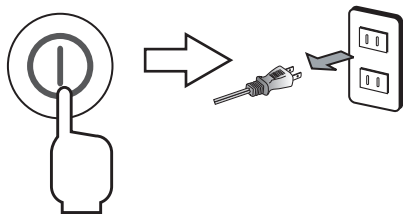
- センサーの感知範囲は、右図のようになっています。この範囲内で人の動きを感知するように本体を設置してください。
- 人の動きが止まるとセンサーは感知しません。再度、感知範囲で人が動くと感知します。



感知距離は、約2m以内です

- ※センサーの感知範囲内に動くものがあると、センサーが作動することがあります。
- ※直射日光の当たる場所で使用しないでください。センサーが誤作動することがあります。
- ※寒い場所にいたなど、体温が低下していると、センサーが作動しないことがあります。

2 運転を終了する



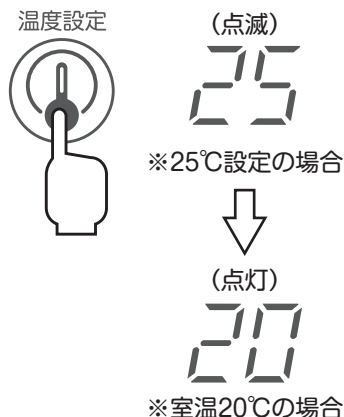
電源ボタンを押してから、電源プラグをコンセントから抜いてください。



長期間差し込んだままにしますと、ほこりなどが積もることによって絶縁劣化を起こし、火災などの原因になります。

使いかた **—自動運転—** 温度センサーが設定した温度を自動的に保つよう運転します。

1 自動運転をする



- 電源ボタンを押した状態で温度設定ボタンに触れると自動運転に切り換わり、温度設定ボタンに触れるたびに、設定温度が1段階ずつ高くなっていきます。(設定温度が点滅表示します。)

→16℃→19℃→22℃→25℃→28℃←

- 設定した温度表示が点滅から室温点灯に切り換ると設定が完了し、風量「強」温風「強」で自動運転します。

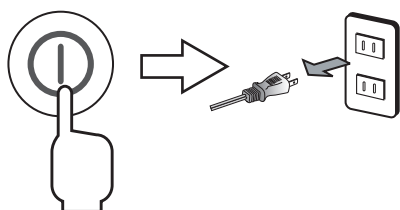
※自動運転時には人感センサーは作動しません。

〔自動運転時の動作〕 自動運転時には次の動作を繰り返します。

- 設定した室温になると、風量「弱」温風「弱」に切り換ります。
- 設定温度より室温が約3℃高くなるとヒーターの通電を停止し、30秒送風して運転を停止します。
- 設定温度より室温が約2度下がると、風量「強」温風「強」に切り換ります。

- 機器の設置条件などにより、設定した温度は、室温と異なることがあります。目安としてご使用ください。
- 温度設定をすると、設定より室温が高いときは運転を停止します。運転させたいときは、設定温度を高くしてください。
- 室温が28℃以上のときは運転を停止します。

2 運転を終了する



電源ボタンを押してから、電源プラグをコンセントから抜いてください。



注意

長期間差し込んだままにしますと、ほこりなどが積もることによって絶縁劣化を起こし、火災などの原因になります。

使いかた **—タイマー運転—**

タイマー



(点灯)

3:41

3時間設定の場合



(点灯)

20

※室温20℃の場合

- 運転状態で、切タイマーボタンに触れてください。触れるごとに設定時間が点灯表示し、室温表示の点灯に切り換ると設定が完了します。
- 設定時間が経過すると運転が停止して、表示部に「OF」と表示されます。

設定可能時間:1～4時間(1時間単位)

- 繰り返しボタンに触れて、時間表示が消灯したときは設定解除されます。
- タイマー設定後でも時間を変更できます。
- 設定後も風量や温風の設定が変更されます。
- すぐに運転を停止したいときは、電源ボタンを押してください。
- 運転中にタイマーボタンに触れると、残りの時間が表示されます。

オートオフ機能について

- 連続運転開始後、何も操作をしないと5時間で運転を停止する機能です。運転中に何か操作をすると、その時点から5時間後に運転停止します。
- 続けて運転したいときは、再度電源ボタンを押して設定してください。
- センサー運転と自動運転の時には、オートオフ機能は作動しません。

お手入れ

お手入れの際は、必ず電源プラグをコンセントから抜き、本体が冷めてから行ってください。

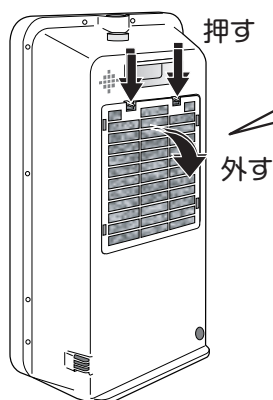
1 本体のお手入れをする

- 乾いたやわらかい布で軽くふいてください。
汚れがひどい場合は、ぬるま湯でうすめた台所用中性洗剤を布に含ませ、固くしぼってふいてください。
 - 吹出口にホコリなどがたまった場合は、掃除機で吸い取ってください。
- ※シンナー・ベンジンなどの揮発性の溶剤は使用しないでください。
本体を傷める原因になります。

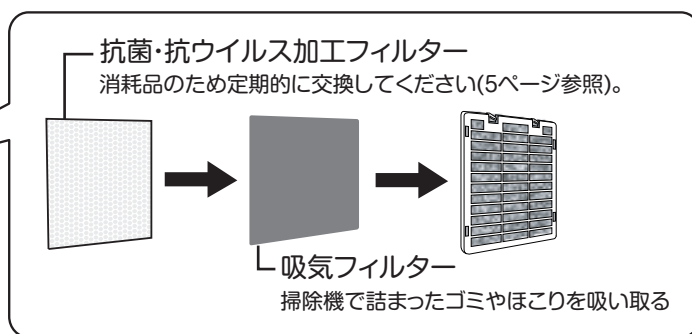
2 吸気フィルターのお手入れをする(1週間に1回程度)

- 吸気フィルターがホコリなどで目詰まりすると暖房性能が低下したり、故障の原因になります。定期的にお手入れをしてください。
 - ホコリは、掃除機で吸い取ってください。汚れがひどい場合は、次のように吸気フィルターを外して、お手入れしてください。
- ※水洗いはしないでください。目詰まりし、吸気フィルターの機能が低下することがあります。

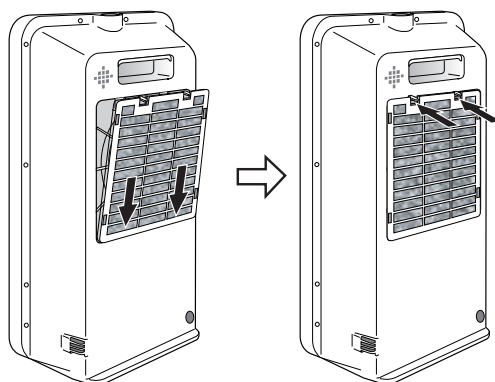
[外しかた]



フィルター枠を外す



[取り付けかた]

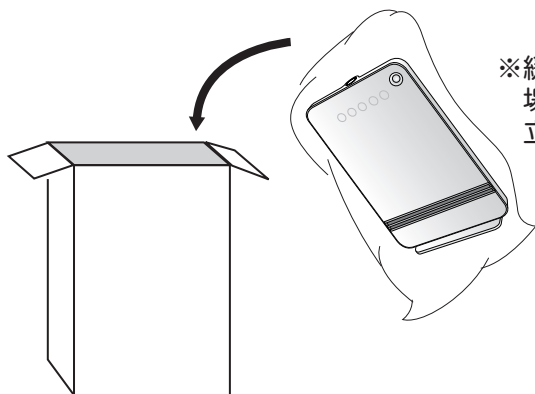


⚠ 注意

- フィルターなしで絶対に使用しないでください。故障の原因になります。
- フィルターを熱湯で洗ったり、直火に当てて乾かさないでください。変形、変質の原因になります。

収納のしかた

本体をポリ袋などに入れ、お買い上げ時の箱に収納します。
製品は直射日光を避け、湿気が少ない場所に保管してください。



※緩衝材(発泡スチロール)をなくしてしまった場合や、箱に入れないで収納するときは製品を立ててポリ袋などを被せ、収納してください。



電源コードをきつく束ねたり、無理に曲げたり、ねじったりしないでください。
コードが破損し、火災や故障の原因になります。

よくあるご質問

ご質問	回答
何畳の部屋まで暖まりますか？	連続運転で最大約8畳までが目安です。 ※コンクリート住宅・断熱材ありの場合
電気代はどのくらいかかりますか？	最大電力運転時の目安:1時間あたり約32円 ※電気料金目安単価27円/kWhを基に計算しています。
一日中連続で使用できますか？	連続で使用いただいてもかまいませんが、連続運転時にはオートオフ機能で運転開始から5時間後に電源が切れます。 また、長期間家をあけるときのなどは、必ず電源を切ってプラグをコンセントから抜いてください。
センサーはどのように感知するのですか？	人が近づくと体から発する赤外線を検知して作動します。人が動かないと赤外線の量が変化しませんので、約1分間以上動きがないと、人がいないと判断します。

お知らせ

長期間のご使用にともない、吹出口付近の色が退色することがありますが、ご使用上に支障はありません。

故障かな?と思ったら

修理を依頼される前に、次の点をお調べください。

症 状	原因と対策
運転しない	<ul style="list-style-type: none"> ●電源ボタンを長押ししましたか。 →電源が入るまで長押ししてください。 ●本体を傾斜させたり、転倒させて使っていませんか。 →転倒オフスイッチが働いて通電しません。 安定した平らな床面でお使いください。 ●電源プラグがコンセントから抜けかけていませんか。 →電源プラグをコンセントにしっかり差し込んでください。 ●配電盤のブレーカーが働いていませんか。 →原因を確認して、ブレーカーを復帰させてください。 ●センサー運転の待機状態ではありませんか。 →センサーに反応すると一定時間運転をします。
電源プラグが熱くなる	<ul style="list-style-type: none"> ●コンセントの差し込みがゆるくなっていませんか。 →ゆるくなったコンセントは、ご使用にならないでください。 ●タコ足配線をしていたり、コンセントの定格を超えていませんか。 →コンセントの定格以内で使用してください。 ※4ページを参考にしてコンセントなどの点検をしてください。
音がうるさい	<ul style="list-style-type: none"> ●本体と床面の間にがたつきがありませんか。 →安定した平らな床面でお使いください。 ●フィルターがホコリなどでつまっていますか。 →13ページを参考にしてお手入れしてください。
運転が勝手に止まる	<ul style="list-style-type: none"> ●内蔵されている温度センサーが働いている可能性があります。 内部の温度が異常に高くなった場合に電源を切る安全装置です。 本体の吸気口がふさがれていたり、本体周囲が囲まれていたり、他の暖房器具が接近して、熱の影響を受けていませんか。 →本体の周囲は十分に空間を開けて置き、他の暖房器具とは離して置いてください。吸気口はふさがらないでください。また、ホコリなどがつまったら、掃除機などで取り除いてください。
センサーが感知しない	<ul style="list-style-type: none"> ●「センサー運転」モードにしていますか。 →センサーボタンに触れてセンサー運転にしてください。 ●センサーの感知範囲を超えていませんか。 →8ページを参考に本体を設置してください。 ●センサーに直射日光が当たっていませんか。 →直射日光の当たらない場所でお使いください。 ●約1分以上、人の動きがない場合は、運転を停止します。 (10ページ参照)

※上記の点検または処置をしても異常がなおらなかったり、原因がわからないときは、電源ボタンを押して電源を切って、電源プラグをコンセントから抜き、お買い上げの販売店へご連絡ください。

仕様

定 格	交流100V 50/60Hz 1200W
本 体 寸 法	幅280×奥行135×高さ440mm
質 量	約3.0kg
電源コード長	1.8m
安 全 装 置	転倒オフスイッチ、サーモスタット、温度ヒューズ
付 属 品	フィルター

アフターサービスについて

製品の保証について

- この説明書には製品の保証書がついています。

保証書は、お買い上げの販売店で「お買い上げ日」「販売店名」などの記入を受け、ご確認のうえ内容をよくお読みいただき大切に保管してください。

- 保証期間はお買い上げ日より1年間です。

保証書の記載内容により修理をいたしますが、保証期間中でも有料となる場合があります。

- 保証期間後の修理

お買い上げ販売店にご相談ください。修理によって使用できる場合は、ご要望により有料修理いたします。

修理を依頼されるときは

「故障かな?と思ったら」に沿ってご確認していただき、それでも異常のあるときは、ただちにご使用を中止し、お買い上げ販売店に修理をお申しつけください。ご自分での分解・修理は絶対にしないでください。感電やけがのおそれがあります。

補修用性能部品について

この製品の補修用性能部品の最低保有期間は製造打切り後6年です。補修用性能部品とは、その製品の機能を維持するために必要な部品です。

消耗品について

消耗品(抗菌・抗ウイルス加工フィルター)のご購入については、お買上げの販売店または下記に記載の連絡先にご相談ください。

※ご購入の際には、品番と部品名をお伝えください。

- 抗菌・抗ウイルス加工フィルター(スミノエフレッシュ™フィルター)…品番 SFF-165

■使いかたやお手入れなどのご相談は下記へ

この商品についてのお取り扱い・お手入れ方法などのご相談、ご転居されたりご贈答品などで、販売店に修理のご相談ができない場合は、右記までご相談ください。

お客様ご相談窓口

ダイヤル  0570-019-700

※PHS、IP電話など一部の電話からのご利用はできません。
受付時間 10:00~17:00(土・日・祝日を除く)

- Eメールでのご相談も受け付けております。その際は商品名・品番・ご相談内容・お名前 お電話番号をご記入の上、ご相談ください。

Eメールでのご相談は

info_a@yamazen.co.jp

個人情報のお取り扱いについて

株式会社 山善及びその関係会社は、お客様の個人情報やご相談内容を、ご相談への対応や修理、その確認などのために利用し、その記録を残すことがあります。また、個人情報を適切に管理し、修理業務などを委託する場合や正当な理由がある場合を除き、第三者には提供しません。

※お問い合わせの際には保証書に記載の商品名・品番をご連絡ください。